

GRAND MONTAUBAN *Tourisme*

CARNET

DÉCOUVERTE

montauban-tourisme.com



Office de
Tourisme
Grand Montauban



**Grand
Montauban**
Communauté d'Agglomération



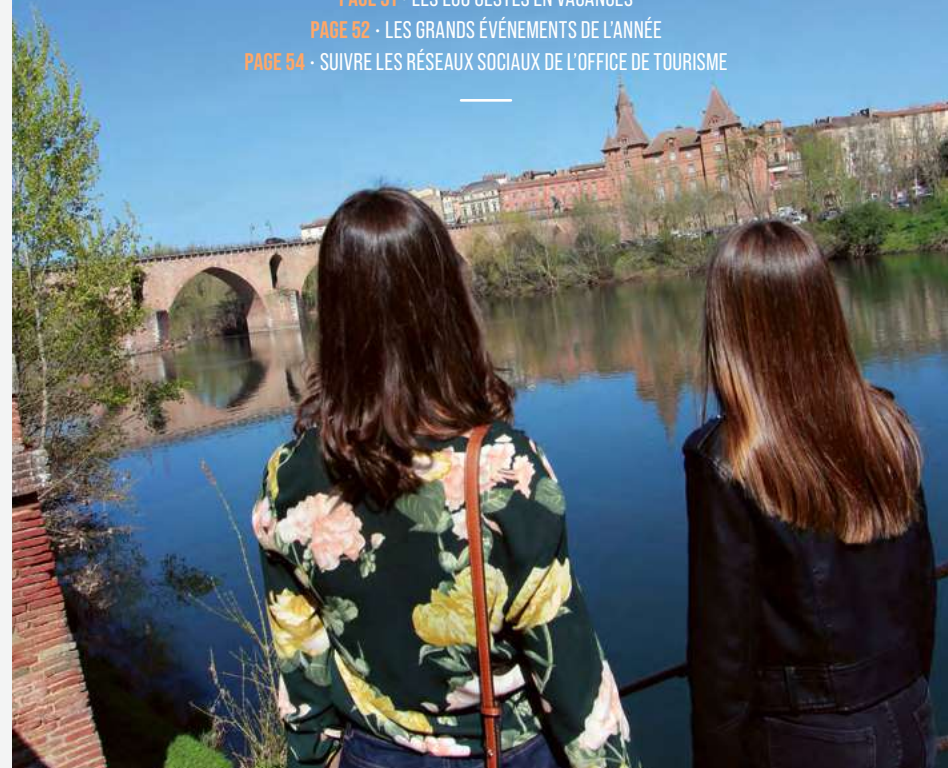
GRANDS
SITES
Occitanie
SUD DE FRANCE



MI|B
Musée
Ingres Bourdelle

Sommaire

- PAGE 4 - L'OFFICE DE TOURISME
- PAGE 5 - DÉCOUVRIR MONTAUBAN EN GROUPE
- PAGE 6 - LES INCONTOURNABLES
- PAGE 8 - UN HÉRITAGE FABULEUX / DÉCOUVERTE PATRIMOINE
- PAGE 13 - DÉCOUVERTE DES LIEUX CULTURELS
- PAGE 17 - DÉCOUVERTE DE L'ART DANS LA RUE
- PAGE 21 - DÉCOUVERTE GOURMANDE
- PAGE 32 - DÉCOUVERTE DE PLAISIRS SIMPLES
- PAGE 37 - DÉCOUVERTE AU FIL DE L'EAU
- PAGE 40 - DÉCOUVERTE SPORTIVE
- PAGE 49 - DÉCOUVERTE NATURELLE
- PAGE 51 - LES ÉCO GESTES EN VACANCES
- PAGE 52 - LES GRANDS ÉVÉNEMENTS DE L'ANNÉE
- PAGE 54 - SUIVRE LES RÉSEAUX SOCIAUX DE L'OFFICE DE TOURISME



Rédaction : Service communication du Grand Montauban - **Création graphique et réalisation** : La Lune est à vous - **Impression** : Techni Print - **Crédits photos** : Ville de Montauban ; Patrick Fischer ; lampphotographie ; Office de tourisme du Grand Montauban ; Dominique Viet ; communes du Grand Montauban ; partenaires de l'Office de tourisme, CIAP ; les musées de la Ville.

Note : Toutes les informations données dans ce guide le sont à titre indicatif et sous réserve de modifications qui interviendraient après la parution. La responsabilité de l'Office de Tourisme du Grand Montauban ne saurait être engagée pour toute modification.

L'office de *tourisme* du Grand *Montauban* vous accueille

Situé au cœur du centre historique de Montauban, au 1, place Pénélope, l'Office de Tourisme vous ouvre ses portes du lundi au samedi, tout au long de l'année, ainsi que le dimanche matin et les jours fériés en juillet et août.

Touriste ou habitant du territoire, l'équipe vous réserve un **accueil privilégié** et sur mesure. Vous trouverez sur place des conseils avisés pour des **visites du territoire classiques ou insolites**, une assistance pour retrouver votre chemin, des publications thématiques pour accompagner votre découverte de la ville et de ses environs. Vous pourrez également **réserver vos places pour un spectacle, une visite guidée ou encore une activité de votre choix** mais aussi dénicher un hébergement qui vous convienne et un petit souvenir de votre voyage dans l'espace boutique prévu à cet effet. Pour les plus connectés, un espace avec connexion **WI-FI gratuite** vous attend.

L'équipe vous conseille en 



L'Office de Tourisme du Grand Montauban a obtenu la marque nationale **Qualité Tourisme Sud de France** conformément à sa démarche qualité concernant les activités d'accueil, d'information, de promotion et de communication.

SUIVEZ TOUTE L'ACTUALITÉ DE L'OFFICE DE TOURISME SUR :



Montaubantourisme



Votre avis nous intéresse sur TripAdvisor

Partagez vos avis et lieux préférés avec **#montaubantourisme**



Office de Tourisme du Grand Montauban

Tél : +33 (0)5 63 63 60 60 - info@montauban-tourisme.com - www.montauban-tourisme.com



Découvrir *Montauban* en groupe

Association, autocariste, voyageur, organisez votre découverte du territoire avec l'Office de Tourisme. L'équipe vous accompagne et vous propose des offres de circuits et séjours modulés et personnalisés autour du patrimoine architectural d'exception, du musée Ingres Bourdelle, des produits du terroir et des savoir-faire locaux et d'un large choix d'activités.

L'Office de Tourisme vous aide également dans l'organisation de vos séminaires et congrès d'entreprise.

Pour en savoir plus, consultez et téléchargez notre « Brochure groupes » sur www.montauban-tourisme.com ou contactez-nous par mail servicegroupe@ville-montauban.fr ou par téléphone au + 33 (0)5 63 63 60 60.



1



3

Nos incontournables

On ne devrait jamais quitter le Grand Montauban [*] sans...



2



4

1 / DÉCOUVRIR LE PATRIMOINE DE LA VILLE ROSE

Les constructions « couleur d'automne » chères à Émile-Antoine Bourdelle se découvrent au fil des rues. Visiter Montauban, c'est traverser les siècles, depuis sa fondation en 1144 jusqu'à nos jours. Du pont Vieux en passant par les nombreux hôtels particuliers et la place Nationale, découvrez les bijoux architecturaux de la cité d'Ingres.

2 / VISITER LE MUSÉE INGRES BOURDELLE

S'il y a bien un incontournable lors de votre séjour à Montauban, c'est une visite du musée Ingres Bourdelle, récemment rénové. Vous y découvrirez de véritables trésors de l'histoire de l'art dont une collection exceptionnelle de dessins et peintures de Jean-Auguste Dominique Ingres et de nombreuses œuvres d'Antoine Bourdelle.

3 / FAIRE LE PLEIN DE SAVEURS LOCALES SUR NOS MARCHÉS

Quelle que soit la saison, les marchés du Grand Montauban regorgent de produits du terroir riches de couleurs et de saveurs. Parcourez les étals de nos marchés et vos papilles vous remercieront.

4 / DÉCOUVRIR LE CANAL LORS D'UNE BALADE À VÉLO

Empruntez la Vélo Voie Verte sur 11 km pour vous offrir une virée à bicyclette sur les bords du canal jusqu'au port de Montech. Vous croiserez les maisons éclusières construites au XIX^e siècle, patrimoine exceptionnel qui reprend vie grâce à l'implication de quelques passionnés, dont Gabriel qui vous accueille dans son resto guinguette à Lacourt-Saint-Pierre.

5 / PRENDRE UN CAFÉ PLACE NATIONALE

Classé parmi les plus belles places de France, l'écrin de la place Nationale, avec son carreau et sa double rangée de couverts, est idéal pour une pause détente autour d'un verre ou d'un café.



6 / CROQUER NOS BONBONS « MADE IN MONTAUBAN »

Connaissez-vous les dragées Pécou, les boulets de Montauban, le Montauriol ou les bonbons flingueurs ? Ne quittez pas Montauban sans y avoir croqué. Ils feront également un cadeau-souvenir gourmand à offrir à vos amis et familles.

7 / SE POSER AU JARDIN DES PLANTES

Avec ses arbres remarquables, cet arboretum de 3 hectares offre fraîcheur et quiétude au cœur de Montauban. Idéal pour se poser quelques minutes avec un bon livre, faire une petite sieste ou simplement se balader.

8 / ADMIRER LES PIGEONNIERS AU DÉPART D'ESCATALENS

Rendez-vous allée des Platanes à Escatallens, chaussures de randonnée au pied pour prendre le départ d'un circuit pédestre de 3 km vous menant à la découverte des 16 pigeonniers de la commune, témoins de la richesse patrimoniale agricole.

9 / CRIER « L'ARBITRE AU TESCOU » AU MILIEU DES SUPPORTERS SAPIACAINS

Amateurs de rugby, bienvenus dans la cuvette de Sapiac. Au milieu du peuple Vert et Noir, laissez-vous porter par l'ambiance d'un match à Montauban. Chez nous, un match de rugby, ça se vit, ça se sent, ça se chante et ça se voit !

10 / FAIRE DU SHOPPING EN CŒUR DE VILLE DE MONTAUBAN

Véritable galerie commerciale à ciel ouvert, le centre-ville de Montauban vous invite à la découverte de petits commerces qu'on qualifie aisément de « pépites ». Habillement, jeux, commerces de bouches, savonnerie ou droguerie à l'ancienne... La diversité de l'offre vous surprendra.



[] Le film de Georges Lautner « Les tontons flingueurs », mettant en scène le fameux « gousse de Montauban » interprété par Lino Ventura, s'affiche comme une référence dans la cité d'Ingres. Ici, la réplique nostalgique de Fernand Naudin, « On ne devrait jamais quitter Montauban », ne se démodera pas ! La brasserie « Lulu la Nantaise » tire d'ailleurs son nom d'un des personnages cultes du film, malgré le fait qu'il ne soit évoqué qu'à deux reprises dans les dialogues. N'hésitez pas à y faire un tour durant votre séjour.*



5



7



8



9



10

UN HÉRITAGE FABULEUX

Ville d'art et d'histoire, Grand site d'Occitanie, Montauban a hérité de son passé un riche patrimoine architectural et culturel. Une balade en cœur de ville vous permettra rapidement de l'apprécier. Flânez dans les rues à la découverte des hôtels particuliers, de la place Nationale, du musée Ingres Bourdelle ou encore de l'église Saint-Jacques et de la cathédrale. N'oubliez pas d'arpenter les allées de l'Empereur et Mortarieu récemment réaménagées et de traverser le Tarn en empruntant le pont Vieux.



Au cœur de Montauban



1 / PONT VIEUX (début 14^e siècle)

Il est aujourd'hui l'un des derniers vestiges médiévaux de la cité. Prévu dans la charte de fondation de la ville en 1144, le pont n'est pourtant achevé qu'en 1335 en raison de difficultés de mise en œuvre. Long de 205 m, il était autrefois protégé de deux tours et abritait une chapelle en son centre.

2 / PLACE NATIONALE (17^e siècle, début 18^e siècle)

Reconstruites au 17^e siècle, les façades de la place Nationale ne témoignent pas de son ancienneté. Celle-ci fut en effet aménagée au centre de la cité peu de temps après la création de la ville (1144), constituant ainsi l'une des plus anciennes places françaises. Sa double rangée de couverts permettait de commercer par tous temps et de circuler facilement, une sorte de galerie marchande avant l'heure ! Véritable lieu de vie, la douce rumeur des terrasses de café et restaurants qui couvrent le carreau l'anime dès le soleil revenu.

3 / ÉGLISE SAINT-JACQUES (13^e, 17^e et 18^e siècle)

/ 62, rue de la République

Monument emblématique de Montauban, l'église Saint-Jacques témoigne des riches heures de la ville comme de ses événements dramatiques. Sa façade arbore encore les traces des boulets de canons reçus lors du siège de la ville en 1621. L'église, d'architecture gothique méridionale du 13^e siècle, a été élevée au rang de cathédrale de 1629 à 1739.

4 / CATHÉDRALE NOTRE-DAME-DE-L'ASSOMPTION (Fin 17^e, début 18^e siècle)

/ 13, place Franklin Roosevelt

Construite après les guerres de Religion sur le point culminant de la ville, ses lignes classiques et sa blancheur tranchent avec les maisons de briques alentour. Portant fièrement les armes du roi tout en haut de sa façade, elle témoigne de la victoire catholique sur l'ancienne ville protestante.



6 / LES PROMENADES HISTORIQUES (17^e au 2^e siècle)
/ allées de l'Empereur et Mortariou

Depuis le belvédère surplombant le Jardin des Plantes jusqu'à l'esplanade des Fontaines, les allées Mortariou et de l'Empereur, récemment réaménagées, offrent désormais une large promenade au-dessus des anciens fossés de la cité médiévale fortifiée. Au fil de votre flânerie, découvrez le kiosque à musique, clin d'œil à celui de 1900, et les sculptures contemporaines réalisées en hommage à la figure et à l'œuvre d'Antoine Bourdelle.

5 / ANCIEN COLLÈGE MAISON DE LA CULTURE (Fin 17^e siècle)
/ 25, allée de l'Empereur

Il abrite aujourd'hui l'Office de Tourisme et le Centre d'Interprétation de l'Architecture et du Patrimoine. Construit par les Jésuites, l'Ancien collège a été agrandi à plusieurs reprises. Il s'organise autour de deux vastes cours et d'une chapelle (actuelle église Saint-Joseph).

7 / LE THÉÂTRE OLYMPE DE GOUGES (1849)

Niché en plein cœur de ville, ce théâtre à l'italienne inauguré en 1849 succède à un premier théâtre aménagé en 1762 dans une ancienne salle de jeu de paume. Dans une ambiance chaleureuse, le public est invité à assister à des spectacles divers et de qualité.



Prolongez l'expérience

Que vous soyez adepte de balades, sportif, que vous ayez l'oreille musicale ou le palais d'un gourmet, le flair d'un détective ou l'œil d'un passionné d'architecture et d'histoire, Montauban se découvre de multiples façons et tout au long de l'année grâce aux visites guidées proposées par le CIAP. Chacun en trouvera une à sa mesure : flash ou

complète, adaptée au jeune public ou plus pointue.

Procurez-vous vite la programmation à l'Office de Tourisme, directement dans les locaux du CIAP ou téléchargez-la sur leurs sites internet. Profitez de votre passage dans ces lieux pour récupérer les nombreux dépliants gratuits et complets, indispensables pour une découverte du territoire, à votre rythme.



Le saviez-vous ?

La place Nationale et ses curieuses inscriptions
En passant sous les couverts, levez les yeux et observez les clés de voûtes : certaines d'entre elles portent des dates, des initiales et même des patronymes. Ce sont les noms des propriétaires qui ont fait reconstruire leur maison détruite après les deux incendies qui ont ruiné la place au 17^e siècle. Ces inscriptions nous permettent ainsi de suivre l'avancée des travaux au 17^e siècle !

Le musée Ingres Bourdelle construit sur une arche du pont Vieux

Le pont et l'ancien palais épiscopal, qui abrite le musée Ingres Bourdelle, sont étroitement liés. Au 17^e siècle, la construction de ce dernier s'est faite en partie sur le tablier du pont, élargi par la suite pour regagner de l'espace. C'est ainsi qu'on peut apercevoir dans les sous-sols du musée une arche du pont et la salle basse de la tour qui en gardait l'entrée côté ville.

Un financement particulier pour l'église Saint-Jacques

L'édifice actuel succède à une première église attestée dès 1147. La reconstruction de l'église a été décidée par des circonstances exceptionnelles : en 1241, l'inquisiteur Pierre Seilhan se rend à Montauban pour juger les grandes familles montalbanaises qui ont soutenu les hérésies cathares et vaudoises. Le juge acceptera d'alléger leurs lourdes peines en échange du financement de la nouvelle église.

Au cœur du grand Montauban



Amateurs de style art déco, une escale à **REYNIÈS** s'impose. Presque entièrement reconstruit après les inondations de 1930, le village abrite 132 maisons érigées dans ce style caractéristique des années folles.

Reyniès, c'est aussi la découverte d'un imposant château édifié au XIII^e siècle. Appartenant à la même famille depuis 12 générations, ce bâtiment de briques cuites se distingue par ces trois grosses tours rondes. Dominant la rive droite du Tarn, il est inscrit à l'inventaire supplémentaire des Monuments historiques depuis 1974. Ses extérieurs se visitent sur rendez-vous au + 33 (0)6 73 82 07 53.

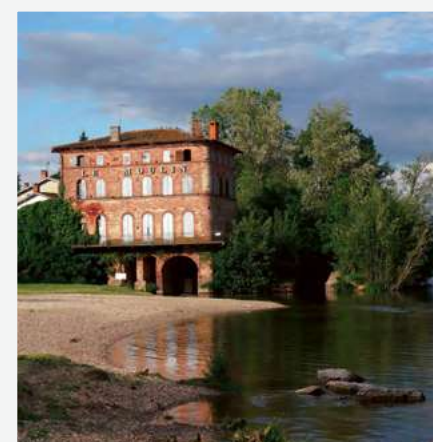
ALBEFEUILLE-LAGARDE, située en bordure du Tarn, a été ravagée par la crue de 1930. Le village connu une reconstruction inespérée grâce à l'intervention d'Adrien Mezger, consul des Pays-Bas à Montauban et habitant la commune, qui réussit à obtenir une aide néerlandaise matérielle et financière. Ainsi, le village présente aujourd'hui quelques ressemblances architecturales avec la bourgade de Zuyderzee. Comme une note d'originalité, la tour rectangulaire de la mairie qui se dresse face à l'église et servait jusque dans les années 1950 de château d'eau. En 2017, la commune a reçu le label « Patrimoine du XX^e siècle » pour ses constructions hollandaises. Les pigeonniers sont caractéristiques du patrimoine local.

VILLEMADE, village fleuri, en compte pas moins de 13, de formes, carrée, hexagonale ou pied de mulet. Il abrite également une église construite au XIII^e siècle qui fut dédiée aux saints martyrs Fabien et Sébastien. Ruinée par les guerres de religion, elle fut reconstruite au XV^e siècle avant d'être entièrement rebâtie en 1864, hormis le clocher inscrit à l'inventaire des Monuments historiques.



En 1734, le baron de Lamothe fait construire sur les bords de l'Aveyron le château d'Ardu, élégante villa privée dont les façades, les toitures et les décors du salon de musique sont classés Monuments historiques. Celui-ci fonda également une faïencerie qui obtient le titre de Manufacture Royale en 1739.

LAMOTHE-CAPDEVILLE dispose aussi d'un moulin datant de la même époque et rénové à la fin du XX^e siècle. Il surplombe la plage d'Ardu idéale pour une baignade ou un pique-nique aux beaux jours.





On a **testé** pour vous, l'application **Explore Montauban**

Quelle que soit la saison, les allées de l'Empereur et Mortarieu, réaménagées sur les traces des anciennes fortifications de la ville, invitent à la promenade. **L'application Explore Montauban est idéale pour une visite immersive au cœur de l'évolution urbaine qui a transformé ces allées durant les siècles passés.**

Au départ de l'Office de Tourisme (Ancien Collège) et jusqu'au belvédère surplombant le jardin des Plantes, 11 points d'étape jalonnent le parcours de cette visite interactive « **Les allées dévoilées** ». Guidés par un archéologue virtuel, nous voici partis pour un itinéraire ludique et pédagogique, mêlant bande dessinée sonore, images panoramiques à 360°, réalité augmentée, documents d'archives et jeux éducatifs.

À chaque point d'intérêt, l'archéologue nous raconte un volet de l'histoire de la cité d'Ingres. Un onglet « En savoir plus » permet de compléter sa présentation avec un contenu pédagogique, un jeu ou une animation. On peut ainsi découvrir au fil des étapes le collège des Jésuites à toutes les époques, s'amuser à reconstruire l'Hôtel Pullignieu, voir apparaître les vestiges du pont du Moustier sous la chaussée...

D'une durée moyenne de 30 à 45 minutes, la visite s'effectue à la carte, dans la langue de son choix (français, anglais ou espagnol). Il suffit pour cela de télécharger l'application gratuite sur www.montauban.com/ma-ville-mon-agglo/decouvrir-montauban/application-explore-montauban ou directement sur les stores.

Les Onze points d'intérêt du parcours

- 1/ Introduction (mode d'emploi)
- 2/ Les faubourgs (développement de l'activité au 19^e siècle)
- 3/ Le collège des Jésuites (les guerres de religion à Montauban)
- 4/ Les transformations de la ville (création du boulevard Midi-Pyrénées)
- 5/ L'Hôtel de Pullignieu (l'apogée économique et administrative de la ville au XVIII^e siècle)
- 6/ La casemate des Cordeliers (le système défensif de la ville)
- 7/ La Préfecture (une allée pour l'empereur Napoléon et la Préfecture du Tarn-et-Garonne)
- 8/ Montauban catholique (une nouvelle cathédrale intra-muros)
- 9/ Promenades plantées (à partir de 1860, l'urbanisme à l'ordre du jour)
- 10/ Fondation de la ville (des hôtels particuliers à l'entrée de la ville)
- 11/ Jardin des Plantes (le belvédère)

DÉCOUVERTE DES LIEUX CULTURELS

Musées, lieux d'exposition, galeries d'art, lieux de mémoire, théâtre, salles de spectacles ... Montauban est une véritable place de Culture avec en fer de lance son musée Ingres Bourdelle, dont le rayonnement dépasse largement les frontières régionales.



Poussons les portes du musée **Ingres Bourdelle**

Un peu d'histoire



Le musée Ingres Bourdelle bénéficie d'un exceptionnel écrin de briques, qui succède à plusieurs bâtiments.

L'histoire débute au XII^e siècle, quand les comtes de Toulouse élèvent un château au bord du Tarn. Elle se poursuit en 1360, alors que le traité de Brétigny offre la ville aux Anglais. Le fils du Roi d'Angleterre, surnommé le Prince Noir, choisit d'élever un fort sur les ruines du château initial. Mais les Anglais sont contraints de fuir Montauban quelques années plus tard et le fort inachevé tombe peu à peu à l'abandon.

Durant les guerres de Religion, les consuls de la cité protestante y font établir une nouvelle position fortifiée pour y déployer des canons. Après la capitulation des Montalbanais en 1629, la place sera choisie par l'évêque Pierre de Berthier pour établir son palais épiscopal. Six prélats l'occuperont successivement avant sa confiscation en 1790 comme bien national.

Sous la Révolution, la municipalité y installe l'hôtel de Ville, l'école de dessin, la bibliothèque municipale, ainsi qu'un premier musée dès 1820. Celui-ci s'enrichit régulièrement, notamment en 1843 par la donation de l'ancien maire Vialètes de Mortarieu, puis un important don de Jean Auguste Dominique Ingres en 1851 et le legs des œuvres de son atelier, à sa mort en 1867.

À début du XX^e siècle, le déménagement de la mairie et de la bibliothèque permet au musée Ingres d'investir l'intégralité du bâtiment. Après quasiment deux siècles d'existence, le musée a fait l'objet d'importants travaux de rénovation et d'extension (2017-2019), pour entrer de plain-pied dans le XXI^e siècle.



Le saviez-vous ?

De musée de Montauban à musée Ingres Bourdelle

Le musée Ingres doit son appellation à une délibération du conseil municipal de Montauban datée du 8 février 1867. C'est ce jour-là que, sur proposition des élus réagissant au legs d'Ingres, le musée de Montauban se transforme en musée Ingres. Exactement 150 ans plus tard, la ville entreprend un immense chantier de rénovation qui permet notamment de dédier un étage du musée à l'autre enfant du pays : Antoine Bourdelle. Avec la volonté de mettre en valeur l'œuvre du sculpteur, le conseil municipal décide en 2019 de rebaptiser le musée, musée Ingres Bourdelle.

Un musée **unique**

Avec ses espaces modernisés et son parcours « en bouquet » simplifiant la visite, le musée Ingres Bourdelle révèle ses nombreux joyaux sous un nouveau jour. **Partons ensemble à la découverte de ce musée qui a été récemment classé 2 étoiles par le Guide Vert Michelin pour la richesse de ses collections, la qualité de la muséographie et l'accueil des publics. Il figure ainsi parmi les plus beaux musées d'Occitanie et du sud de la France.**

Au rez-de-chaussée du musée, place aux expositions temporaires (voir encadré). Les amateurs d'Ingres ont rendez-vous au premier étage où son œuvre se décline avec de grandes compositions, témoignages de l'influence de l'Antiquité et de Raphaël sur son art, des œuvres de jeunesse mais aussi des portraits célèbres dont celui de Madame Gonse.

Poursuivez au deuxième étage en découvrant une sélection des dessins du maître

au sein d'un chaleureux cabinet d'arts graphiques, mais également des objets issus de ses collections d'antiques.

Cet étage fait aussi la part belle aux peintures des XIV^e, XV^e et XVI^e siècles des écoles italiennes et du nord, puis des écoles françaises et étrangères du XVII^e siècle. Une section présente l'art du XVIII^e siècle de Boucher à David.

Les amateurs de sculpture ont rendez-vous au premier sous-sol, étage entièrement consacré à Emile - Antoine Bourdelle. L'artiste est représenté dans toutes ses périodes à travers des marbres, des plâtres, des bronzes, des maquettes ou des œuvres achevées.

Enfin, les sous-sols, vestiges de la place forte du XIV^e siècle, avec la célèbre salle du Prince Noir, sont l'occasion de découvrir une collection archéologique d'objets liés à l'histoire locale depuis l'époque gallo-romaine.



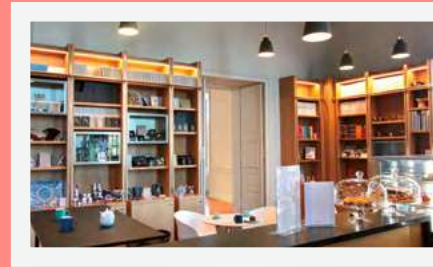
Le saviez-vous ?

Le seul musée Ingres au monde

Le musée montalbanais est l'unique musée au monde consacré à l'œuvre du maître. À sa mort en 1867, Ingres lègue à la ville, outre son fameux violon, l'ensemble des œuvres de son atelier, dont plus de 4 500 dessins autographes qui constituent la richesse essentielle du musée. Il accompagne ces derniers d'une trentaine de tableaux et de plusieurs dizaines de portefeuilles contenant gravures et photographies anciennes, calques, copies d'élèves et études diverses.

Ne les manquez pas...

De juin à octobre 2021, de nouvelles expositions temporaires seront à découvrir au MIB. L'une d'elle s'articule autour du portrait du duc d'Orléans, peint par Ingres, acquis par le musée du Louvre en 2005, dernière effigie pour laquelle le prince a posé avant de mourir dans un accident... Profondément affecté par la disparition de son mécène à l'âge de 32 ans, Ingres ne peindra aucun nouveau portrait masculin par la suite. Grâce à un partenariat avec le musée du Louvre, l'exposition propose de parcourir la vie du prince à travers près de 200 œuvres, dessins, gravures et sculptures qui révèlent l'éducation moderne qu'il a reçue. Après Miguel Chevalier, la salle du Prince Noir s'ouvre à l'installation artistique de Georges Rousse. **Durant une année, les éléments de cette bâtisse médiévale se transformeront en un espace pictural contemporain, construit autour d'un point de vue, celui de l'artiste.**



Faites une pause !

Pendant ou à la suite de votre visite du musée, prenez place et profitez de l'ambiance cosy du **salon de thé Chez Madeleine**. Une pause idéale pour déguster un rafraîchissement et une pâtisserie made in Montauban. Osez jeter un œil par la fenêtre pour admirer la vue imprenable sur le Tarn.

Musée Ingres Bourdelle

19, rue de l'Hôtel de ville - 82 000 Montauban
+33 (0)5 63 22 12 91
museeingresbourdelle@ville-montauban.fr
www.museeingresbourdelle.com

Tarif : 10 € / Tarif réduit : 5 € / - 18 ans : gratuit.

Ouvert du mardi au dimanche de 10h à 19h (*sous réserve de changement*)

Nocturne le jeudi jusqu'à 21h

Gratuit tous les 1^{er} dimanches du mois

Fermé les 1^{er} janvier, 1^{er} mai, 1^{er} novembre et 25 décembre.

Les autres musées du territoire



MUSEUM VICTOR BRUN

2, place Antoine Bourdelle / 82 000 Montauban
+33 (0)5 63 22 13 85
museumvictorbrun@ville-montauban.fr
www.museum.montauban.com

Tarif : 4 € / Tarif réduit : 2 € / -18 ans : gratuit.

Ouvert du mardi au samedi de 10h à 12h et de 14h à 18h

Dimanche de 14h à 18h - Fermé les dimanches matin et jours fériés.

Ouvert en 1854 au sein de l'ancien palais de la Cour des Aides, le museum se distingue par son importante collection d'oiseaux, un bel ensemble de mammifères, de fossiles des phosphorites du Quercy et un fragment de la célèbre météorite d'Orgueil tombée près de Montauban en 1864.



MUSÉE DE LA RÉSISTANCE ET DU COMBATTANT

2, bld Edouard Herriot / 82 000 Montauban
+33 (0)5 63 66 03 11
musee-resistance@ville-montauban.fr
www.museumresistance.com

Entrée gratuite.

Du mardi au vendredi de 9h à 12h et de 14h à 17h.

Fermé les jours fériés, pendant les vacances de fin d'année et les 2 premières semaines d'août.

Lieu de découverte, d'échange, de témoignage et d'éducation pour les générations présentes et à venir, le musée de la Résistance et du Combattant, situé au sein du Pôle Mémoire, invite à découvrir les grands aspects de la Seconde Guerre mondiale. L'histoire locale du conflit est largement abordée.



MUSÉE DES JOUETS

770, bld Blaise Doumerc / 82 000 Montauban
+33 (0)5 63 20 27 06
museedesjouets@gmail.com
www.lemuseedesjouets.fr

Tarif à partir de 4 ans : 3 € / adultes : 5 € / famille : 15 €.

Mercredi, samedi, dimanche : de 14h à 18h

Vacances scolaires : du mercredi au dimanche : de 14h à 18h.

Fermé les jours fériés

Le musée des jouets offre aux petits et aux grands une occasion de remonter le temps. Soldats de plomb, poupées en porcelaine, maquettes, petites voitures, trains électriques... c'est tout un pan de l'histoire ancienne et moderne qui défile sous vos yeux. Un espace aménagé invite au jeu autour d'un flipper des années 60, d'un théâtre de Guignol ou d'un atelier meccano.

CIAP - Centre d'Interprétation de l'Architecture et du Patrimoine

Ancien collège - 25 Allée de l'Empereur / 82 000 Montauban
+33 (0)5 63 63 03 50
www.centredupatrimoine.montauban.com

Entrée gratuite

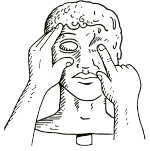
Du lundi au samedi de 10h à 12h et de 13h30 à 18h.

Au premier étage de l'Ancien collège, le CIAP vous invite à découvrir l'histoire de Montauban depuis sa création en 1144 jusqu'à nos jours à travers l'exposition « Montauban, portrait d'une ville ». Des expositions temporaires sont également à découvrir toute l'année. Les guides-conférenciers du CIAP vous proposent un panel de visites guidées pour découvrir la ville sous toutes ses facettes.

DÉCOUVERTE DE L'ART DANS LA RUE

Au cours de votre balade à Montauban, soyez attentif ! Les œuvres d'art ont pris place partout dans la ville et rendent pour la plupart hommage aux enfants du pays : Ingres, Bourdelle et Olympe de Gouges. Une réelle aventure graphique vous attend avec des fresques monumentales ou tags plus discrets, des trompe-l'œil au détour d'une ruelle, des mosaïques mais aussi de nombreuses sculptures... Rendez-vous sur www.montauban-tourisme.com pour plus de découvertes...





Place à la *sculpture*

Bourdelle pas à pas



Montalbanais de naissance et de cœur, Antoine Bourdelle a toujours entretenu un lien fort avec sa ville. Aujourd'hui, 10 des œuvres en bronze de cet artiste « éclaircur de la modernité », selon Rodin lui-même, se découvrent dans les rues, sur les places, partout où l'espace public le permet. Partez à la rencontre de Sapho, de Pénélope, du Dernier Centaure... Découvrez l'imposant Monument aux morts...

En plus des œuvres du maître, vous pourrez également admirer plus d'une trentaine de sculptures contemporaines qui fleurissent dans la ville. Elles sont notamment signées par Jean-Louis Tripp, Flavio de Faveri, Jean Suzanne ou encore Marc Dautry.

Promenons-nous sur les allées

À l'occasion du réaménagement des allées de l'Empereur et Mortarieu, de nouvelles œuvres d'art contemporain rendant hommage à la figure de Bourdelle ont pris place sur cette belle promenade. Au départ de l'esplanade des Fontaines, découvrez la Cléopâtre de Faveri, remontez vers la Vague de Patrick Berthaud, hommage à

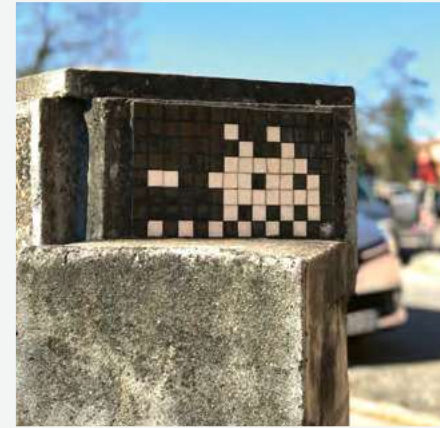


Camille Claudel que côtoya Bourdelle dans l'atelier de Rodin. Plus loin, aux abords du kiosque, admirez les flèches monumentales d'Émilie Prouchet Dalla Costa qui semblent avoir été tirées par l'Héraklès archer sortant de terre de Corinne Chauvet, installé un peu plus loin, sur le belvédère surplombant le jardin des Plantes.



Ville de *street art*

Invader et Miss Tic



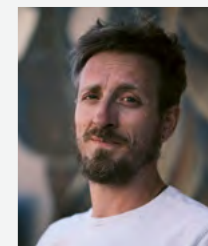
L'artiste montpelliérain a envahi le monde avec ses mosaïques inspirées des extra-terrestres du célèbre jeu vidéo éponyme, populaire dans les années 1980. Saviez-vous qu'Invader a aussi laissé des traces de son passage à Montauban ? C'était en août 2009, lors de l'exposition « Ingres et les modernes » proposée par le musée Ingres. Hommage à Ingres, la plus imposante de ces œuvres, inspirée de la Source, vous attend au pied du musée, rue du Tescou. Dix autres petits personnages sauront vous surprendre, si vous êtes observateurs...

Miss Tic s'est, elle aussi, inspirée des célèbres tableaux d'Ingres pour livrer des œuvres plus discrètes. Vous pourrez les admirer à l'angle des rues du Vieux Poids et des Rondelles.

100 TAUR



C'est rue Porte du Moustier que la première fresque monumentale réalisée par 100 Taur s'affiche au milieu d'autres œuvres signées par des artistes locaux. Depuis, le plasticien aux multiples facettes mais à l'identité bien affirmée a livré deux grandes fresques inspirées de deux œuvres d'Ingres : Le Songe d'Ossian et Roger délivrant Angélique. Nicolas Giraud, alias 100 Taur, dont la marque de fabrique est la représentation de chimères inspirées de la nature et la mythologie, offre ainsi, Grand rue Sapiac, une réinterprétation de deux classiques du peintre montalbanais.



Dans l'œil de ... 100 Taur

"J'ai souhaité mettre en image l'échange perpétuel des peintres classiques avec les peintres contemporains à travers l'exploration de thématique et d'inspiration communes."



MOG

À l'angle des rues de la Comédie et Mary Lafon, face au théâtre, **MOG**, artiste originaire de Pau, a livré sa version à l'aérosol, du portrait de la plus célèbre des Montalbanaises, Olympe de Gouges, pionnière du féminisme en France et rédactrice de la Déclaration des Droits de la Femme et de la Citoyenne. Un portrait haut en couleur ! Dans le même esprit, l'artiste réalise au printemps 2021 une fresque située rue Fourchue. Elle rend cette fois hommage à Ingres en réinterprétant à son tour « La Source ».



LE SKATEPARK

Cette infrastructure qui fait la joie des adeptes de skate, roller et autre trottinette, a été embellie à l'été 2020 par Clément Merlin et Marie Sforzini, alors étudiants à l'Institut Supérieur Couleur Image Design. Cette pièce urbaine de 650 m² est aujourd'hui recouverte d'une fresque ayant la particularité d'offrir deux angles de vue. Depuis le sol, elle révèle de grands aplats de couleur associés à des courbes formant des éléments géométriques abstraits. Si on prend de la hauteur, l'œuvre dévoile la femme nue portant sa jarre, référence à « La Source », tableau emblématique d'Ingres.

Hall S2

Depuis sept ans, l'association Mister Freeze organise le Festival Mister Freeze. Ce rendez-vous incontournable met à l'honneur l'univers du Street Art à travers diverses manifestations à Toulouse et dans sa région. Cette année, il prend ses quartiers à Montauban et porte de nouveaux projets. Vous avez entendu parler des éditions Mister Freeze, du Hall 82 ; ils sont les prémices de prochaines actions artistiques : expositions, performances, ateliers d'artistes, parcours artistiques dans la ville, ateliers pour enfants... L'association a à cœur de soutenir une scène culturelle riche et dynamique que le contexte sanitaire actuel n'a pas épargné, notamment en continuant à transformer divers espaces en laboratoires créatifs, en y réunissant des artistes d'horizons et de générations différentes et en invitant les spectateurs à découvrir le fruit de collaborations uniques et éphémères. Alors...Dubliez tout ce que vous croyez savoir sur le Graffiti ou le Street Art et laissez-vous surprendre.

Suivez Instagram @expomisterfreeze et Facebook pour avoir des informations sur les prochaines programmations.



DÉCOUVERTE GOURMANDE

Capitale du verger du Sud-Ouest, Montauban est entourée de cultures. La pomme est sans aucun doute le fruit qui symbolise le mieux notre territoire. Mais il ne se résume pas là. Attention aux papilles, chez nous, on vous offre des plaisirs authentiques et notre générosité se retrouve dans les assiettes. Nos chefs ne manqueront pas de vous faire découvrir les nombreux produits du terroir que vous retrouverez également sur les étals des producteurs présents sur les nombreux marchés de notre ville et de nos villages. Préparez-vous pour un festival de couleurs et de saveurs qui se dégustent avec l'accent !



Nos marchés



Dans le Grand Montauban, les marchés de producteurs rythment la semaine de rendez-vous gourmands. Véritables vitrines du terroir tarn-et-garonnais, leurs étals regorgent de produits frais et sains.

LE MARCHÉ DES PRODUCTEURS DU SAMEDI MATIN

Chaque samedi matin, 190 maraîchers, viticulteurs, et autres producteurs locaux investissent les allées de l'Empereur et Mortarieu à Montauban. Adeptes des circuits courts, c'est le rendez-vous à ne pas manquer pour remplir vos paniers. Gage de qualité, le marché attire près de 15 000 acheteurs en été, ce qui en fait le deuxième marché du Grand Sud. Vous y trouverez également des commerçants non-sédentaires.



Bon à savoir

Ponctuellement, en été, le marché du samedi est l'occasion de participer à une animation proposée par les Compagnons du Tour de France des Devoirs Unis : les **recettes du marché** ! Pendant une matinée vous pouvez assister à la création d'une recette originale avec des produits du marché.

Le coup de cœur de Laurène, CONSEILLÈRE EN SÉJOUR À L'OFFICE DE TOURISME



« Les odeurs, les couleurs, les accents chantant de nos producteurs... Déambuler sur le marché, c'est pour moi une évasion teintée des saveurs du sud-ouest. J'y dénicher de beaux produits, je participe à la consommation locale et j'y fais de généreuses rencontres.

D'étals en étals, nos cultivateurs du goût dévoilent leurs secrets et recettes, pour se régaler et faire plaisir à ceux que l'on aime. C'est un moment convivial, un rendez-vous qui nous inspire vite de bonnes habitudes ! »

LES AUTRES MARCHÉS DU TERRITOIRE

- **Tous les matins**, un mini marché s'installe place Prax Paris à Montauban. Vous y trouverez fruits et légumes frais.
- **Tous les mercredis matin**, place Lalaque, dans le quartier Villebourbon (rive gauche) à Montauban.
- **Tous les mercredis, de 16h à 19h30**, le marché des producteurs bio du Tarn-et-Garonne s'installe place Griffoul à Montauban.
- **Tous les jeudis matins, entre 8h et 13h**, une quinzaine de producteurs et commerçants alimentaires s'installent sur le parking de la médiathèque Mémo, dans le quartier Médiathèque-Chambord.
- **Chaque dimanche, de 8h30 à 12h30**, un marché de plein vent se tient place du Centre commercial, dans le centre-ville de Bressols. Producteurs locaux, primeurs et vendeurs de vêtements, accessoires et autres... À cette occasion, de nombreux commerces de la ville restent ouverts.
- Occupées par des commerçants alimentaires proposant essentiellement des produits locaux et de qualité, **les loges du Marché couvert**, situées sous les arcades de la place Nationale à Montauban, vous ouvrent leurs portes du mardi au dimanche de 7h à 13h.



Nos pépites



ment et votre santé. Jérémie et Pierre, deux ingénieurs agronomes passionnés, vous proposent de les retrouver pour partager une cueillette. [f @lileauxlegumes](https://www.facebook.com/lileauxlegumes)

• **Envie de savourer des produits authentiques**, de découvrir les coulisses d'une ferme ou de pratiquer des activités champêtres ? Les dix producteurs du Grand Montauban, membres du réseau « **Bienvenue à la ferme** » vous attendent. Rendez-vous sur bienvenue-a-la-ferme.com/tarn-et-garonne

• **Située au Nord de Montauban**, l'île aux légumes est une ferme d'un nouveau genre, hydroponique, qui cultive des fruits et des légumes de saison, en respectant l'environne-

Le coup de cœur de Julie, CONSEILLÈRE EN SÉJOUR À L'OFFICE DE TOURISME



« Le samedi matin, après ma visite au marché, j'aime savourer un moment de détente **rue du Greffe**. Cette rue est en effet conviviale et gastronomique avec une diversité de commerces de bouche et d'épiceries. L'occasion de prolonger mon marché mais aussi de déguster certaines spécialités dans une ambiance chaleureuse et festive. C'est le rendez-vous incontournable entre amis le samedi matin ! »



Une saison, Une recette

Nos chefs ne manquent pas d'idées pour vous faire découvrir et apprécier nos produits locaux. Gilles Cadamuro, Antoine Labroche, Hervé Daumy et Cédric Pariente vous livrent chacun une recette de saison.



LE PRINTEMPS PAR GILLES CADAMURO CHEF DE LA CAVE O DÉLICES

Piquillos farcis au caillé de fromage de chèvre de la ferme cabri'ange - Soyeux de petits pois à l'anis vert et tuile croustillante de pommes de terre

Pour quatre personnes :

- 1 verrine d'environ 300 gr net égoutté de Piquillos

Farce des piquillos :

- 320 gr de caillé de fromage de chèvre
- 50 gr de pignons de pins torréfiés et hachés au couteau
- 1 aillet ciselé finement
- Sel fin, piment d'Espelette
- 10 cl d'huile d'olive
- 1 zeste de combawa ou citron vert
- Quelques feuilles de coriandre fraîche ciselées

Mélanger délicatement les ingrédients dans l'ordre chronologique.

Farcir les piquillos à l'aide d'une poche pâtissière jetable munie d'une douille unie et réserver les piquillos au réfrigérateur dans un récipient filmé.

Soyeux de petits pois à l'anis vert :

- 300 gr de petits pois frais écossés (net)
- 40 cl de bouillon de poule
- 8 gr de grains d'anis vert
- 15 cl de crème liquide à 30 % de matière grasse

Cuire les petits pois à l'anglaise. Faire bouillir le bouillon de poule puis l'arrêter, ajouter les grains d'anis vert. Infuser 20 min, à couvert. Filtrer, ajouter la crème liquide et faire bouillir à nouveau.

Mixer les petits pois en ajoutant petit à petit le bouillon de poule crémé.

Passer à nouveau pour obtenir une crème de petits pois soyeuse. Refroidir sur un récipient d'eau glacée pour garder la couleur bien verte.

Tuile croustillante de pommes de terre :

- 120 gr de blancs d'œufs
- 50 gr flocons de pommes de terre déshydratés
- 50 gr de farine
- 50 gr de beurre fondu

Mettre les blancs d'œufs dans un récipient, incorporer les flocons de pommes de terre puis la farine et terminer avec le beurre fondu. Bien homogénéiser l'ensemble et réserver au réfrigérateur 1h. Étaler en cercle, finement sur un silpat à l'aide d'une spatule plate métallique.

Cuire à four chaud 170° environ 6 minutes. Laisser refroidir. Dresser dans une assiette creuse, un fond de soyeux de petits pois, trois piquillos « debout » et par-dessus la tuile de pommes de terre.



L'ÉTÉ PAR CÉDRIC PARIENTE LA FABRIC DE CÉDRIC

Pavlova pêche verveine

- **Meringue :** 100 gr de blanc d'œuf, 100 gr de sucre semoule, 100 gr de sucre glace, 5gr de maïzena.

Monter les blancs en neige en ajoutant petit à petit le sucre semoule. Terminer en ajoutant le sucre glace et la maïzena.

Mettre dans une poche à douille avec une douille unie.

Pocher des dômes de meringue d'environ 6 cm de diamètre. Enfourner 2h30 à 90 degrés, dans un four chaud.

- **Ganache montée à la verveine :** 300 gr de crème entière liquide, 50 gr de chocolat blanc (opalis valrhona), 1 feuille de gélatine, 20 feuilles de verveine fraîche.

Trempier la gélatine dans de l'eau froide.

Faire bouillir la moitié de la crème, ajouter les feuilles de verveine et laisser infuser 4 minutes. Ajouter la gélatine dans la crème chaude, puis verser sur le chocolat blanc. Mixer le tout. Puis ajouter le reste de la crème. Réserver minimum 12h au réfrigérateur.

Monter cette crème, en gardant une texture souple.

- **Compotée de framboise :** 125 gr de framboises, zeste d'un demi citron vert, 10 gr de sucre semoule.

Écraser le tout pour faire une compotée

- **Pêches marinées :** 250 gr d'eau, 50 gr de sucre, 10 feuilles de verveine fraîche, 6 pêches blanches et jaunes, jus d'un citron.

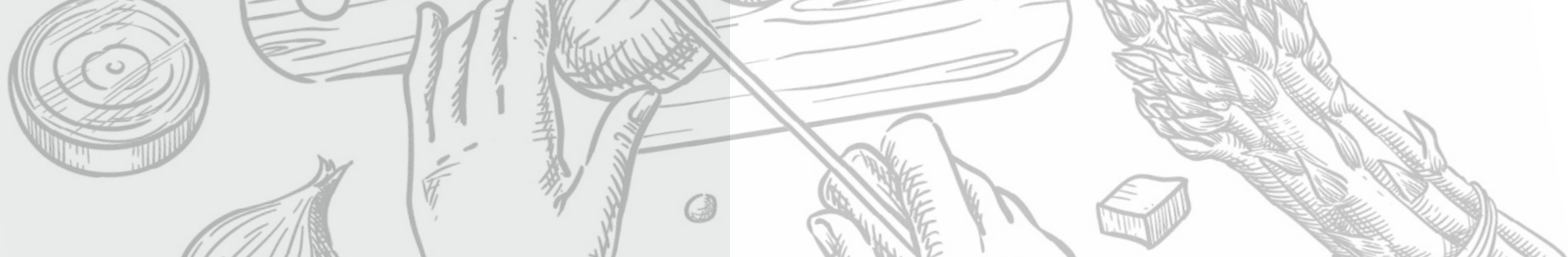
Faire bouillir l'eau, le sucre et le jus de citron. Infuser les feuilles de verveine pendant 4/5 minutes.

Tailler les pêches en jolis quartiers et certaines en fines lamelles, puis verser le sirop tiède sur les pêches.

Recouvrir d'un film au contact et les laisser infuser environ 12h.

Montage : égoutter les pêches. Dresser la crème à la verveine sur les meringues. Faire un léger creux dans la crème à l'aide d'une cuillère préalablement passée sous l'eau chaude. Garnir avec un peu de compotée de framboise. Dresser les quartiers de pêches et les lamelles joliment.

Terminer avec un filet d'huile d'olive.



L'AUTOMNE PAR ANTOINE LABROCHE

CHEF D'ANTOINE, RESTAURANT OMNIVORE

Salsifis confits aux beurre noisette et croustillants, praliné au noisette salé siphon beaufort et ail frit

Salsifis confits au beurre noisette : 4 gros salsifis, 125 gr beurre. Éplucher et laver les salsifis, faire fondre le beurre dans une poêle y ajouter les salsifis. Cuire jusqu'à ce que votre beurre devienne noisette. Puis baissez votre feu afin de faire confire les salsifis ils doivent être moelleux.

Siphon beaufort : 125 gr de lait, 75 gr de crème liquide 35%, 100 gr de beaufort, 1/4 de feuille de gélatine. Pour la mousse de beaufort : réhydrater la gélatine dans de l'eau froide. Couper le fromage en cubes. Porter à ébullition le lait avec la crème. Hors du feu, ajouter le beaufort et la gélatine égouttée. Saler et mélanger au fouet. Mixer le tout au blender et rectifier l'assaisonnement. Passer au chinois. Laisser refroidir à température ambiante, puis 1h au frais. Émulsionner la mousse au mixeur plongeant et la verser dans un siphon froid. Enclencher les cartouches de gaz.

Praliné salé : 50 gr de noisette, 50 gr de sucre blanc, 4 cuillères à café de vinaigre de cidre, 1 pincée de fleur de sel. Torréfier les noisettes 5 minutes à 150°C. Dans une casserole, faire chauffer le sucre et une cuillère à soupe d'eau. Dès que ça forme un début de caramel y verser les noisettes et faire cuire l'ensemble doucement pour obtenir une belle coloration puis débarrasser sur une plaque. À froid concasser puis mixer avec le vinaigre et le sel pour obtenir une pâte liquide si besoin ajouter un peu d'eau.

Ail frit : 6 grosses gousses d'ail, 100 gr d'huile neutre. Peler les gousses puis les couper très fines à la mandoline. Préchauffer l'huile dans une casserole à 150°C puis frire l'ail et débarrasser sur du papier absorbant et saler.

Dressage : couper des tronçons égaux de salsifis puis les réchauffer. Déposer au centre de l'assiette le praliné liquide, les salsifis chaud par-dessus puis mettre le siphon beaufort. Parsemer d'ail frit, noisettes torréfiées, quelques chips de salsifis et déguster.



L'HIVER PAR HERVÉ DAUMY

CHEF DES TERRASSES DE L'EMPEREUR

L'épaule d'agneau du Quercy confite aux aromates et épices douces - Crèmeux de céleri rave et pomme granny-Smith

- 1 épaule d'agneau du Quercy (4/6 pers) désossée
- 200 gr d'aromates (ail, oignons, carottes, tomates, citron, thym, laurier)
- 1 cuillère à café d'épices à pain d'épices, 1 cuillère à soupe de miel liquide
- 1 verre de vin blanc sec, 1 verre d'eau, 1 cuillère d'huile d'olive
- 1 boule de céleri rave pelé en morceaux
- 200 gr de pommes de terre charlotte
- 2 pommes granny-smith pelées en quartiers
- 1 litre de lait, 100 gr de beurre 1/2 sel, 100 gr de crème double

Disposition dans la plaque du four l'épaule d'agneau préalablement salée et poivrée, mettre les aromates autour, badigeonner la viande avec l'huile d'olive, le miel liquide et la cuillère de mélange à pain d'épices.

Verser les verres de vin blanc et d'eau dans la plaque. Mettre au four à thermostat 5 pendant 1h30 sur chaque côté, soit 3h de cuisson. Laisser reposer dans le four pendant 30 min recouvert d'un papier cuisson ou aluminium alimentaire.

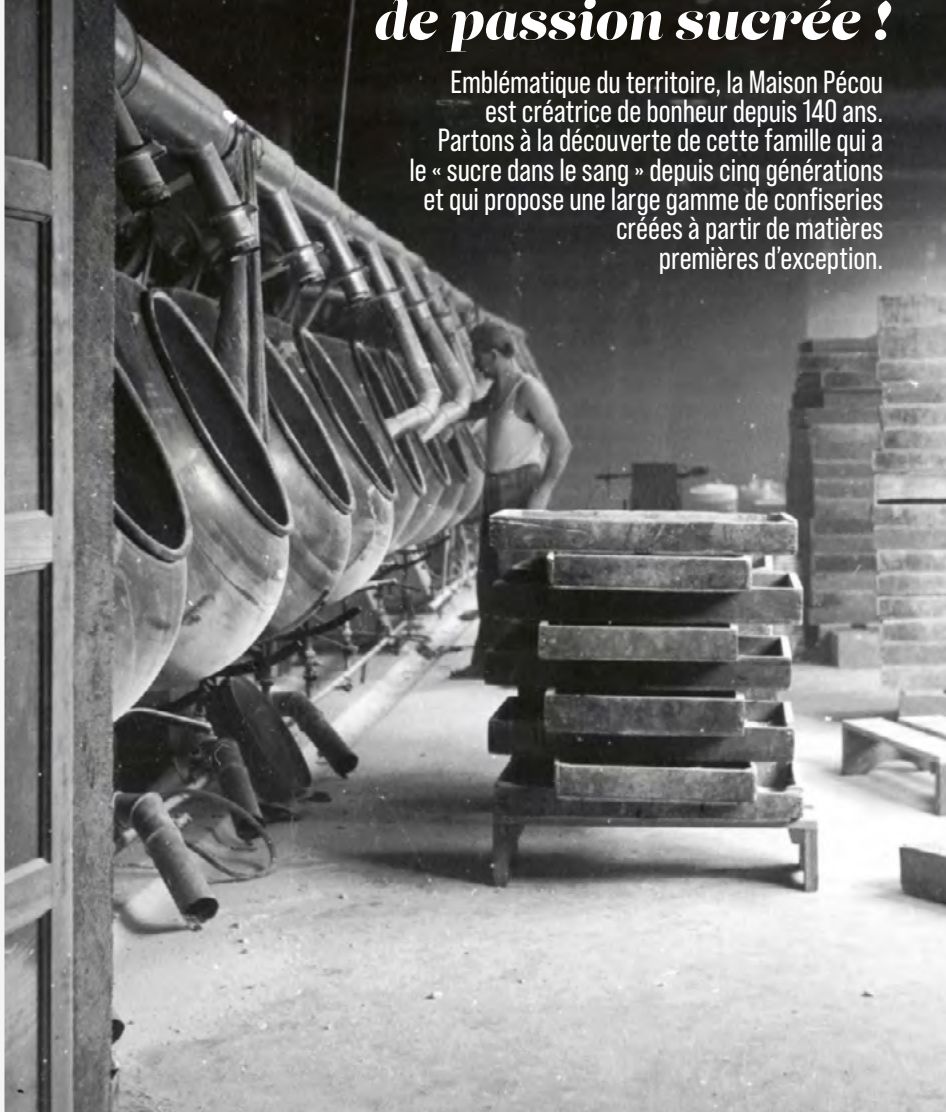
Pendant la cuisson de l'agneau, faire cuire le céleri et les 2 variétés de pommes dans le lait durant 30 min environ puis égoutter. Passer au moulin à légume et ajouter dans les éléments encore chaud le beurre et la crème double de manière à obtenir une belle purée onctueuse, réserver.

Il est l'heure de passer à table !
Découper l'agneau en morceaux puis le napper de son jus de cuisson (réduire avant si nécessaire afin de concentrer les saveurs)

Agrémenter avec la garniture.

La Maison Pécou : 140 ans de passion sucrée !

Emblématique du territoire, la Maison Pécou est créatrice de bonheur depuis 140 ans. Partons à la découverte de cette famille qui a le « sucre dans le sang » depuis cinq générations et qui propose une large gamme de confiseries créées à partir de matières premières d'exception.



La dragée Pécou, pour toutes les occasions

Si Montauban se cherchait une spécialité, elle l'a trouvée avec la dragée. Mais pas n'importe laquelle : la dragée Pécou.

L'histoire de la maison Pécou est une véritable success story à la Montalbanaise. L'entreprise familiale qui a vu le jour en 1880 jouit aujourd'hui d'une renommée internationale. Et dans la citée d'Ingres, ses confiseries sont élevées au rang d'institution. Car il n'y a pas que le savoir-faire qui se transmet de génération en génération ; la gourmandise aussi !

Le tintement des turbines de cuivre dans lesquelles s'entrechoquent les dragées, l'odeur du sucre vanillé berce les Pécou depuis plus d'un siècle. C'est Ernest qui, le premier, se lance dans la confiserie. Et la passion se répand ensuite à toute la lignée.

Si la recette de base reste inchangée depuis plus d'un siècle, un sucre pur avec en son cœur une amande d'Avola en Sicile choisie avec précaution, Pécou a su se réinventer et étoffer la gamme des gourmandises qui sortent de sa fabrique, avec aujourd'hui quelque 400 références. Le chocolat et la guimauve ont trouvé leur place et des mariages de saveurs inattendues font le plaisir des amateurs de confiseries. Un savant mélange de savoir-faire et d'innovation qui permet à la Maison Pécou de revendiquer l'excellence à la française et de s'exporter jusqu'aux États-Unis ou au Japon.

Vous cherchez un cadeau, vous avez envie de partager une gourmandise entre amis ou en famille, ou simplement de vous faire plaisir, chez Pécou, il existe une friandise pour toutes les occasions.

Vous les trouverez chez Les Délices Guy Pécou, 10, rue de la Résistance à Montauban.



Le Boulet de Montauban, un bonbon historique ?

Il est gourmand et croquant. Cette petite boule noire, appelée Boulet de Montauban, est une gourmandise qui a su conquérir le cœur des Montalbanais. Non seulement pour son goût mais aussi pour la symbolique qu'elle représente. « Le boulet rappelle l'esprit de résistance des Montalbanais » se plaît à expliquer Philippe Bécade, Adjoint au Maire délégué à la Culture. Pourquoi ? Parce que cette noisette torréfiée et enrobée de chocolat a été créée par la Maison Pécou en commémoration de l'épisode historique dont est tirée la légende des 400 coups. Durant le siège de la ville par les troupes de Louis XIII en 1621, 400 coups de canon auraient été tirés sur Montauban en un temps très court pour faire céder les défenseurs. En vain... Les Montalbanais ont résisté jusqu'au retrait des troupes royales.

Vous les trouverez chez Les Délices Guy Pécou, 10, rue de la Résistance à Montauban.



Nos spécialités

1 / LE SAFRAN DU QUERCY

Découvrez la safranière de Julie. L'idéal est de lui rendre visite au moment de la récolte, au mois de novembre, lorsque les fleurs violettes égayent les champs. Dans son magasin, Julie propose du safran pur, de souche quercynoise et bio, et des produits transformés par ses soins : confitures, gelées, sirop, guimauves...
Vous les trouverez chez Le Clos Férié, 621, chemin de Bartête à Montauban.

Bon à savoir

Le safran de Julie se découvre dans les assiettes de plusieurs chefs montalbanais dont ceux des restaurants « Nous » et « Au fil de l'eau ». Vous pourrez aussi le déguster dans les douceurs du chocolatier Jean-Yves Alliot, installé à Villebourbon, 123, avenue Aristide Briand à Montauban.

2 / LES BONBONS FLINGUEURS

En hommage au film « Les tontons flingueurs », dans leurs boîtes à l'effigie des acteurs, dégustez de délicieuses noisettes torréfiées avec un enrobage croustillant fait de gomme d'acacias et de chocolat au lait. Ça claque en bouche ! Bonbons créés par le chocolatier pâtissier Alexandres.
Vous les trouverez 2, rue du Docteur Lacaze et 117, faubourg Lacapelle à Montauban.

3 / LA MÉTÉORITE DE MONTAUBAN

La **Météorite de Montauban**, une céréale de blé malté enrobée de chocolat au lait, créée par le chocolatier pâtissier Alexandres.
Vous la trouverez 2, rue du Docteur Lacaze et 117, faubourg Lacapelle à Montauban.

4 / LE MONTAURIOL

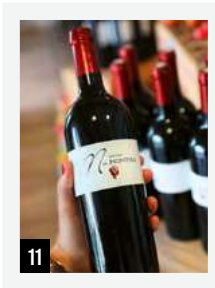
Dans ce délicieux bonbon de chocolat s'harmonisent cerises du pays et Armagnac. Les chocolatiers lui ont donné le nom de la colline sacrée de Montauriol, origine de la ville de Montauban.
Vous le trouverez à Villebourbon, chez Alliot, 123, avenue Aristide Briand à Montauban.

5 / LA MOUNTALBANE

Créée, à la suite d'un heureux hasard par les Maîtres Pâtisseries de la maison Mauranes, la « **Mountalbane** » porte le joli nom de leur ville de Montauban, « Mountalba » en Occitan. Ce délicieux gâteau moelleux et parfumé, à la croisée du cake, du quatre-quarts et de la brioche surprend les papilles par ses arômes de fleurs d'oranger, de vanille, et de rhum. Élégamment drapée dans son moule de papier sulfurisé plissé à la main, la « **Mountalbane** » est garnie d'œufs entiers, beurre et fruits confits caramélisés.
Vous la trouverez chez Mauranes, boulanger-pâtissier, Grand rue Sapiac à Montauban (7 points de vente dans le Grand Montauban).

6 / LE JACQUOU

Le **Jacquou** est un délicieux sablé aux noix et au miel, fourré de pruneaux et de raisins. Sa recette artisanale, sans colorant ni conservateur, est le gage de son authenticité.
Vous le trouverez chez Mauranes, boulanger-pâtissier, Grand rue Sapiac à Montauban.



7 / LE PAVÉ DU QUERCY

Ce **gâteau moelleux** est l'heureux mariage d'une pâte aux œufs légèrement sucrée et vanillée et de fruits secs et confits (amandes, noix, raisins, cerises).

8 / LES BISCUITS POULT

La **biscuiterie Poul** a été créée en 1883 par le pâtissier Emile Poul. Depuis, une **bonne odeur de biscuits** se diffuse dans le sud de la ville.
Vous les trouverez dans le sud de Montauban, 1649, chemin du Quart à Montauban.

9 / LA TÔME DU RAMIER

Tous ces fromages à base de lait de vache sont fabriqués à l'ancienne, dans la traditionnelle cuve en cuivre, avec le lait encore chaud de la traite. Ils mûrissent plusieurs mois sur les étagères en bois de la cave d'affinage.
Vous la trouverez, 2250, route de St-Etienne-de-Tulmont à Montauban.

10 / LE FROMAGE CABRI'ANGE

Le **Cabécou d'Autan** est un petit fromage de chèvre au lait cru ayant la forme d'un galet aux bords arrondis. Lorsqu'il a une

dizaine de jours sa pâte est fondante et crémeuse et un goût de noisette. Certains gourmets attendent quelques jours encore que sa croûte fleurisse pour savourer un fromage au goût plus puissant.
Vous le trouverez, 2075, chemin de Tauge à Montauban.

11 / LES VINS DE PAYS DES COTEAUX ET TERRASSES DE MONTAUBAN

Principalement implanté sur les **graves des terrasses de l'Aveyron et les argilo-calcaires des coteaux**, le vignoble de Montauban est encépagé de Cabernet Franc et Sauvignon, de Tannat, de Gamay, de Syrah, de Jurançon et de Merlot. Les rosés sont vifs et fruités, les rouges souples et élégants, les blancs enfin très aromatiques et frais.
Vous les trouverez au Domaine de Montels, 1531, chemin de la Tauge à Albi et chez Antocyame, 445, chemin des Falgasses à La Salvetat Belmontet.

12 / LES SPIRITUEUX DE BOWS DISTILLERIE

Benoit Garcia produit à Montauban de la vodka, du rhum et du gin. Des spiritueux

uniques réalisés dans son alambic, construit par ses soins.
Vous les trouverez, 569, chemin de Bégué à Montauban.

13 / LES BIÈRES ARTISANALES OC'ALE

Grégory Robert, ingénieur de formation, s'est reconverti dans le métier de brasseur en 2011. Après avoir été formé pendant 6 ans par son prédécesseur, il a repris l'activité à son compte en 2018. Cet artisan propose des bières blanches, blondes, ambrées et brunes non filtrées (sur lie), refermentées en bouteille, qui composent une famille de bières artisanales, de grande qualité, aux saveurs inoubliables et incomparables. Elles sont réalisées sur un mode de brassage traditionnel où la part du travail manuel est importante.
Vous les trouverez, 547, chemin du Château d'eau à Bressols.

Retrouvez tous les producteurs, artisans et boutiques dans le guide touristique pratique du Grand Montauban.

DÉCOUVERTE DE PLAISIRS SIMPLES

Une escapade sur le territoire du Grand Montauban est aussi l'occasion de prendre du temps pour soi, de partager un moment en famille ou entre amis. Place de Culture, la cité d'Ingres saura vous conquérir par son offre culturelle : spectacles, festivals... il se passe toujours quelque chose.

Envie de boire un verre tout en profitant d'un cadre atypique, de vous divertir devant un film, de partager une partie de bowling ou un karaoké...

Suivez-nous, nous avons quelques adresses à vous partager.

THEATRE OLYMPE DE GOUGES

Théâtre, concert, spectacle vivant... *c'est par ici !*



Les salles de spectacle

Pluridisciplinaire, truffée de coups de cœur, la saison des salles de spectacle de la ville de Montauban, théâtre Olympe de Gouges et Eurythmie, s'adresse à tous les publics, quelles que soient leurs expériences culturelles, et cela de septembre à juin. Des propositions, soigneusement choisies par la direction du développement culturel, mêlent contemporain et classique, musique, drame, comédie, danse ou encore arts du cirque... avec toujours l'ambition d'un divertissement de qualité et accessible. **Rendez-vous sur www.spectacles.montauban.com**



LE VIOLON DINGUE

Récemment ouvert au 3 rue d'Elie, en plein cœur de Montauban, le Violon Dingue s'adresse aux amateurs de théâtre de boulevard et de musique. Voici un lieu créatif et convivial, un café-théâtre qui propose des comédies rythmées, des soirées jazz, des spectacles pour enfants, des jams sessions et ateliers théâtre... Un endroit où il est aussi possible de grignoter une assiette gourmande de produits locaux. À découvrir d'urgence !

Rendez-vous sur www.leviolondingue.fr ou 3, rue d'Elie à Montauban. +33 (0)6 37 90 53 51



Le saviez-vous ?



Le théâtre Olympe de Gouges

Au milieu du 18^e siècle, Montauban voit se développer de nombreux cercles intellectuels et les consuls dotent la ville d'une salle de spectacle.

La salle du petit Jeu de Paume en 1760 marque le point de départ de l'histoire du théâtre à Montauban. De nouveaux aménagements sont réalisés à l'emplacement d'origine en 1849, dans l'esprit d'un théâtre à l'italienne. L'ouverture de la place Lefranc de Pompignan, en 1878, autorisera, par la suite en 1931, la construction d'une nouvelle façade. Inspirée de la place Nationale, celle-ci est ornée de 4 bas-relief signés du sculpteur Abbal et figurant la danse, la comédie, la musique et la poésie.



La salle Eurythmie

Alliant modernité et patrimoine ancien, la salle de concert et de spectacle Eurythmie a été inaugurée en l'an 2000. On la doit à l'architecte Stanislas

Fiszer qui l'a conçue dans et en continuité de l'ancienne gare de chemin de fer de Villenouvelle.

Soirée loisirs : ciné, bowling ou karaoké... ça vous tente ?



LE CINÉMA CGR DE MONTAUBAN

Multiplex de 10 salles, à la pointe de la technologie, le méga CGR de Montauban vous accueille tous les jours de l'année dans le confort de ses salles pouvant recevoir entre 100 et 430 personnes. Projecteur laser, son 7.1, projection 3D, vivez une expérience cinéma à la hauteur de vos attentes dans ce complexe familial doté d'un comptoir confiserie, d'un espace jeux vidéo et de 3 restaurants à proximité pour compléter vos papilles.

Futuropôle, 245 avenue André Jorigné à Montauban.

Ouvert 7j/7 de 10h30 à 23h. Parking gratuit.

+33 (0) 892 68 85 88 ou +33 (0)5 63 22 10 60

www.cgrcinemas.fr/montauban/



LE BOWLING DE MONTAUBAN

Situé sur la RN 20, dans la zone Futuropôle, le bowling est le lieu idéal pour une après-midi ou une soirée entre amis ou en famille. Quatorze pistes sont à votre disposition avec la possibilité de louer vos chaussures. Sur place, vous pourrez également vous lancer dans une partie de billard ou de baby-foot ou profiter de la salle de jeux vidéo. Différentes formules de tapas vous seront proposées sur place. Retransmission des matches de foot et rugby.

Futuropôle, 175, rue Philippe Noiret à Montauban

Ouvert toute l'année.

+33 (0)5 63 66 26 87 ou +33 (0)6 20 54 93 05

ou www.bowling-montauban.com



LE KARAOKÉ KLAS

Unique pour faire la fête en toute intimité, chanter entre amis ou en famille, le karaoké Klas vous propose 5 salles privées que vous pourrez louer pour 2h et plus. Une scène commune accueille également les amateurs de karaoké classique. Ouvert au public, cet espace permet d'exprimer votre talent devant des spectateurs ou de partager un verre avec vos amis en encourageant les chanteurs qui montent sur scène. Le petit plus : du matériel de qualité, digne de professionnels, et un bar qui propose une carte variée de boissons et snacking, sans oublier des assiettes de charcuterie et de fromage.

Albasud, 200 avenue d'Espagne à Montauban.

Ouverture du mercredi au samedi. Dimanche sur réservation.

+ 33 (0)9 50 59 05 29

ou www.klas-karaoke-box.fr



Boire un verre, grignoter dans des lieux insolites ... on profite !



1 / PROLONGER L'INSTANT SUR L'EMBLÉMATIQUE PLACE NATIONALE

Elle est l'un des incontournables lors de votre séjour montalbanais. Quelle que soit la saison, la place Nationale est le lieu de rencontre pour profiter de l'instant. Que ce soit abrité à la fraîcheur de ses arcades ou sur son carreau à l'ombre d'un parasol, celle qui a été reconnue comme l'une des plus belles places de France, saura sans aucun doute vous charmer en vous offrant une parenthèse hors du temps.

De nombreux cafetiers et restaurateurs y sont installés et vous n'aurez que l'embarras du choix pour y déguster un café, une glace, une crêpe, déjeuner le midi ou siroter un verre l'après-midi et à l'heure de l'apéro. Bref, profiter de l'instant et de la douceur de vivre montalbanaise.

2 / FAIRE ESCALE À LA HALLE DE LA GARE ROUTIÈRE À VILLEBOURBON

Rendez-vous place Lalaque dans un quartier de la ville particulièrement dynamique. Vous y découvrirez un bâtiment atypique. De style art déco, l'ancien marché couvert (1935) est un vaisseau en béton armé de 27 mètres de long dont l'architecture est signée par Marcel Renard. Avec sa toiture à gradins, il rappelle la halle des abattoirs de la Mouche de Lyon. Reconverti un temps en gare routière puis, en salle de spectacle, le bâtiment inscrit au titre des monuments historiques et labélisé Patrimoine du XX^e siècle depuis 2005, accueille aujourd'hui un concept original : celui d'un **food court**. Vous y trouverez une micro brasserie artisanale locale, la brasserie de la Halle, avec comptoir de vente mais également plusieurs loges où divers restaurateurs proposent fruits de mer, restauration traditionnelle, charcuterie, fromage et autres plaisirs sucrés. Tout cela en privilégiant les produits de saison, locaux, issus de l'agriculture raisonnée, voire bio. Le point fort de ce lieu : la convivialité !

22, place Lalaque à Montauban

Ouvert du mercredi au dimanche

f et @halledelagareroutiere



3 / PRENDRE UNE PAUSE DÉCONTRACTÉE AU SAMPA

Des potes, du vin et de bons petits plats, c'est ça le Sampa ! À l'ombre des platanes du plateau surplombant l'allée du Consul Dupuy aux beaux jours ou au chaud dans une ambiance cosy lorsqu'il fait plus frais, le Sampa saura vous séduire sans chichis ! C'est l'endroit idéal pour se retrouver autour d'une cuisine goûteuse et conviviale, en toute décontraction. Un peu comme à la maison en somme ! **21/21 bis, rue des Carmes à Montauban**
+33 (0)5 63 20 36 46 ou f Le Sampa

Le coup de cœur de Catherine, CONSEILLÈRE EN SÉJOUR À L'OFFICE DE TOURISME



« À la recherche d'un endroit pour passer une soirée sympa avec des amis, nous avons découvert la **Halle de la Gare Routière**. Quelle belle surprise ! Nous sommes littéralement tombés sous le charme de cet ancien marché couvert au style art déco qui abrite aujourd'hui une brasserie artisanale, plusieurs restaurants « Food-truck » et même un coiffeur barbier ! Tous les éléments sont réunis pour vous assurer un moment convivial entre amis dans un cadre atypique, autour d'une bonne bière artisanale et d'une assiette de tapas. »



4



5

4 / COMME À LA PLAGE, AUX CABANES DU PORT

Les Cabanes du Port offrent une respiration en journée et un lieu de divertissement en soirée. Ouvert le temps de la saison estivale, ce bar en plein air, dans le cadre magique de Port Canal, avec vue sur les péniches et les pieds dans le sable fin, propose pizzas, burgers, tapas, grillades, salades, glaces et fruits de mer s'inspirant d'un concept de food-trucks. Vous pourrez aussi vous délecter d'un bon cocktail et profiter d'une ambiance musicale avec en soirée, des sessions acoustiques.

125, rue des Oules à Montauban

 Les Cabanes du Port

5 / SE POSER AU NAUTIC, AVEC VUE SUR LE TARN !

Spot incontournable des nuits montalbanaises, le Nautic vous offre à la fois un bar lounge et un restaurant. Son atout : sa vue panoramique sur le Tarn avec une vue extraordinaire sur la cité d'Ingres. Un endroit idéal pour déguster des tapas ou prendre un verre entre amis. Dépaysement assuré !

11, avenue de Toulouse à Montauban

+33 (0)6 07 46 43 49 ou www.lenautic-montauban.fr



6



7

6 / PROFITER DU CADRE CHEZ LES GARNEMENTS

Au cours de la saison estivale, chaises et tables colorées prennent place au bord de l'Aveyron, au pied du moulin d'Ardus. Le restaurant La plage d'Ardus propose buvette mais aussi grillades, salades, tapas, cocktails et glaces.

7, Grand rue Ardus à Lamothe-Capdeville

+33 (0)6 37 13 57 11

7 / CHOISIR L'ESPRIT GUINGUETTE CHEZ GABRIEL

Installé dans une maison éclésièrre parfaitement rénovée, au bord du canal des Deux-Mers, Chez Gabriel Resto Guinguette vous accueille en toute intimité, dans un cadre idyllique et arboré. De la cuisine familiale et de saison, élaborée à base de produits frais et locaux, vous réglera au cours d'une pause au rythme du canal.

Situé sur le tracé de la Vélo voie verte. Ouvert de mars à décembre.

1570, chemin de Mortarieu à Lacourt-Saint-Pierre

+33 (0)5 63 66 76 39



DÉCOUVERTE AU FIL DE L'EAU

Le destin de Montauban et plus largement du Grand Montauban est étroitement lié à l'eau. Traversée par le Tarn et le Tescou, bordée par l'Aveyron, la ville s'est développée autour des cours d'eau. Ces derniers ont été tour à tour sources de craintes avec de nombreuses crues, mais aussi atouts et forces pour le territoire qui développe aujourd'hui des offres de loisirs autour de ces différents points d'eau.

Une multitude d'activités à Port Canal

Des aménagements qui favorisent les loisirs



Port Canal, situé à 15 minutes à pied du cœur de ville de Montauban, est un lieu apaisant où s'amarrent les bateaux de plaisance qui bénéficient de toutes les installations nécessaires (pontons, capitainerie, branchements électriques et sanitaires). Dans ce véritable havre de paix et de fraîcheur, adeptes du tourisme fluvial, amateurs de promenade au bord de l'eau, sur les chemins de halage, sportifs et familles se côtoient.

Sur place, une aire de camping-cars, des tables de pique-nique et des agrès de fitness ont été aménagés aux abords de la capitainerie pour le plaisir de tous. Les enfants pourront aussi profiter d'une aire de jeux dernière génération inspirée des parcours d'accrobranches. Elle permettra aux plus jeunes, sous la surveillance de leurs parents, de franchir différents obstacles en testant leur équilibre.

Si le canal attire les pêcheurs, il est aussi le terrain de jeu des adeptes de sport nautique. Grâce à l'implantation d'un ponton flottant dédié et accessible aux personnes à mobilité réduite, l'association 3 pagaies rivière propose à l'année, la location de canoë, de kayak, de paddle ou encore de pirogue polynésienne.

125, rue des Oules à Montauban
Capitainerie : +33 (0)5 63 66 78 60 ou +33 (0)6 49 77 85 30
portcanal@ville-montauban.fr
Location 3 Pagaies rivière : +33 (0)6 86 17 12 13

Jetes-y un œil

Vous pouvez accéder à Port Canal depuis l'avenue Marceau Hamecher en empruntant un passage sous la voie SNCF réservé aux cycles et piétons. Profitez-en pour découvrir la fresque réalisée par l'artiste Julien Avignon et les jeunes du Grand Montauban à l'origine des mots clés autour de l'environnement.



Le paradis des cyclotouristes

Depuis Port-Canal vous pourrez emprunter le vélo Voie Verte qui longe les anciens chemins de halage et permet de relier Montauban à Montech.



EMBARQUEZ POUR UNE DÉCOUVERTE INSOLITE

Tentez l'expérience d'une balade commentée sur le Tarn entre Port-Canal et Bressols. Admirez un panorama différent, découvrez l'histoire de la batellerie du Tarn, observez les oiseaux... à bord de la vedette *Olympe*. Balade d'1h30.

Pour ceux qui en souhaitent plus, la péniche *Gaïa* vous accueille pour un déjeuner ou un dîner croisière sur le Tarn, entre Port Canal et Corbarieu.

Vous pourrez aussi réserver une nuit à bord de la péniche ou embarquer pour une mini croisière de 2 à 4 jours.

Nicolas Périé, le Capitaine, vous attend !

+33 (0)6 71 07 42 24 - www.penichegaia.com

Poussez l'expérience

Vous souhaitez prendre les commandes ? L'Ecole de Navigation Atlantique Méditerranée propose des formations aux différents permis bateau : côtier, fluvial, radio, hauturier et grande plaisance.

125, rue des Oules - Port Canal à Montauban.

+33 (0)6 27 49 49 73 - www.enam.fr

Des haltes nautiques à Lacourt-Saint-Pierre et Escatalens



À ESCATALENS

Idéalement située sur le canal des Deux mers, entre Castelsarrasin et Montech, la halte nautique d'Escatalens offre aux plaisanciers 24 points d'amarrage avec bornes d'alimentation en eau et en électricité, des sanitaires, une aire de pique-nique et un accès direct à la voie verte.

En service d'avril à octobre. Pas de possibilité d'hivernage hors période d'ouverture.

À LACOURT-SAINT-PIERRE

La halte nautique de Lacourt Saint-Pierre est ouverte d'avril à octobre. Équipée de 2 bornes électriques avec arrivées d'eau, elle peut accueillir jusqu'à 4 bateaux de plaisance. La halte est également un lieu de pêche bien connu de la population locale.

DÉCOUVERTE SPORTIVE

Le Grand Montauban offre mille terrains de jeu aux amoureux de la nature. Avec ses paysages variés, ses chemins de randonnée et ses cours d'eau, les cavaliers, amateurs de marche, de course à pieds, de vélo, de pêche ou de natation trouveront de quoi satisfaire leurs envies.



Randonner au cœur des paysages diversifiés



Le coup de cœur Marie Pierre, CONSEILLÈRE EN SÉJOUR À L'OFFICE DE TOURISME



« Pour faire une pause avec le mouvement du quotidien, rien de mieux que d'aller fouler les chemins de randonnées. Le Grand Montauban en recèle un certain nombre, et j'en affectionne tout particulièrement un qui vous dépayse totalement. Il faut se rendre à Corbarieu, à quelques

minutes de Montauban, entre plaine et coteaux. Champs, vergers, coteaux boisés, petit ruisseau... les paysages y sont variés. Dans les bois, vous serez surpris par la diversité du terrain : montées, descentes, passerelles, escalier... c'est un circuit captivant et divertissant que vous réserve la nature. N'hésitez plus ! Lacez vos chaussures de randonnées, partez en quête d'une vraie bouffée d'air et laissez-vous aller à une réelle contemplation. »

Depuis Montauban, accédez aisément à 130 km de sentiers balisés qui invitent à la découverte. Sept sentiers pédestres alternent secteurs boisés et paysages de culture. Treize autres randonnées s'offrent aux promeneurs dans le Grand Montauban dont 4 sont animées de parcours pédagogiques sur le patrimoine rural et naturel.

Au départ d'Albefeulle-Lagarde, partez à la découverte des églises, du lavoir, du château Mezger, parcourez les terres agricoles et apprenez-en plus sur le patrimoine bâti de cette commune fortement touchée par la crue du Tarn en 1930.

À Lamothe-Capdeville, découvrez le hameau de Cos et attardez-vous sur la faune et la flore de cet environnement sauvage.

À Corbarieu et à Saint-Nauphary, découvrez des circuits qui vous emmènent sur les coteaux ou sillonnent un paysage vallonné entre champs et bois.

Insolite !

À Escatalens, familiarisez-vous avec un incontournable du territoire : les pigeonniers. Un circuit pédestre de 3 kms autour et à travers cette charmante commune vous invite à la découverte des 16 pigeonniers, témoins de la richesse patrimoniale agricole. Carré, rectangulaire, arborant fièrement leur clocheton... ils vous surprendront par leur charme typique et leur variété. Sur le chemin, attardez-vous sur la fontaine Saint-Julien.

Profiter du territoire à vélo



En plus des 11 km de la Vélo voie verte que les cyclotouristes pourront emprunter au départ de Port Canal, Montauban se parcourt à bicyclette. Plus de 60 km de pistes sont dédiés aux vélos et aux piétons, notamment sur les bords du Tarn et du Tescou. Un itinéraire rejoint aussi les Albarèdes et la plaine de jeux du Ramiérou en passant par la promenade des Montalbanais.

Si vous choisissez le vélo comme moyen de déplacement au cours de votre séjour, sachez que 160 places de stationnement sont disponibles en centre-ville de Montauban. Près de 600 autres ont été installées aux abords des écoles et des établissements sportifs et culturels du Grand Montauban.

Besoin d'un renseignement, envie de louer un vélo électrique ou classique à la journée ou à la semaine, besoin d'une petite réparation, la **Maison du vélo** vous fournira toutes les informations pour vos déplacements sur le territoire et vous permettra de bénéficier des services adaptés.

Maison du vélo, 16, allée de l'Empereur à Montauban.
+33 (0)5 63 63 52 52 ou
www.montm.com/tm-a-velo/

Rendez-vous à l'Office de Tourisme pour découvrir la **carte Montauban à pied, à vélo** ou le livret pour partir à la découverte de la vallée et des gorges de l'Aveyron en empruntant la Véloroute : 85 km de routes à faible trafic serpentant au milieu des villages médiévaux du département et de ses paysages sauvages.

Le petit +

Découvrez l'application **Géovélo**. Pratique, elle calcule votre trajet et propose un itinéraire adapté à votre pratique du vélo et à vos souhaits : du parcours le plus sécurisé au plus rapide. Grâce au partenariat avec le Grand-Montauban, ce GPS vélo avec possibilité de guidage vocal est mis à jour très régulièrement. Il propose également des balades dont un itinéraire de découverte du patrimoine de Montauban.

www.geovelo.fr/montauban ou sur Apple Store, Android - Geovelo

Pêcher en lacs ou en rivières



Credits: CNPF / Laurent MADECON

Pour duper les poissons, de nombreuses techniques sont possibles : leurres et appâts naturels, pêche au coup et à l'anglaise, bouillettes ou encore toc ou à la mouche. Des milliers de passionnés pratiquent la pêche. Pourquoi ? Tout simplement, pour ressentir le frisson de la touche et se reconnecter à la nature. Ça tombe bien, le Grand Montauban dispose de multiples lieux de pêche pour pratiquer seul ou en famille.

PARCOURS DE PÊCHE EN FAMILLE SUR LE LAC DE LA CLARE

Petit plan d'eau, tout proche de Fonneuve, à gauche après le pont de l'autoroute en venant du premier rond-point d'Albias depuis Montauban, le lac de la Clare est géré spécialement pour les familles qui souhaitent découvrir la pêche dans de bonnes conditions. Il abrite de belles populations de gardons, dispose de berges sécurisées et de postes de pêches aménagés. Sur place, vous trouverez aussi des tables de pique-nique et barbecues. À 15 minutes de Montauban, c'est le lieu idéal pour découvrir les joies de la pêche avec vos enfants.

LE CANAL À ESCATALENS

La pêche est une longue tradition à Escatalens et La Sofio, l'association locale, fédère depuis de nombreuses années les pêcheurs du village et des alentours. Brochets, carpes, gardons, truites, tanches, barbeaux... vous donnent rendez-vous dans le canal, qui dispose d'une halte aménagée avec aire de pique-nique et sanitaires, mais aussi dans la Garonne, le lac du Maillol ou encore le lac Saint-Julien dont le ponton est accessible aux personnes à mobilité réduite.

LE PLAN D'EAU DE BALAT-DAVID

D'une superficie de 12 hectares, cette ancienne gravière est très fréquentée par les pêcheurs à la recherche de carpes, de bancs de perches ou de sandres. Des projets de restauration écologique sont prévus pour améliorer la fonctionnalité piscicole naturelle, en implantant des frayères.

LES BERGES DU TARN À LA PLAINE DE JEUX DE BRESSOLS

La rivière Tarn possède un potentiel halieutique très intéressant pour quasiment toutes les techniques de pêche. La plaine de jeux de Bressols permet de mettre à l'eau un bateau sur remorque, de

s'installer confortablement sur un grand ponton de pêche de plus de 30m et de bénéficier de toutes les installations : aire pour enfants, terrain de foot, chemin de promenade.

LE CANAL DE MONTECH

Le canal permet de profiter d'un espace de verdure à proximité du centre historique de Montauban. La pêche de black-bass record (jusqu'à 54 cm) se fera sur le parcours no-kill, entre l'écluse 8bis et 9bis. Ce même bief est en pêche de nuit de la carpe, mais uniquement en rive gauche. Enfin, les familles pourront découvrir les joies de la pêche au Port Canal de Montauban. Ce sera aussi l'occasion de participer, avec l'association de pêche de Montauban (AAPPMA Montauban 3 Rivières), à une initiation.



LE LAC DE MONTBETON

Nouvel aménagement sur le territoire, le lac de Montbeton sera ouvert aux pêcheurs. Toute la famille pourra y trouver un attrait puisque les abords sont équipés d'agrs sportifs de plein air, de jeux pour les enfants, d'un parcours pédestre d'environ 1,5 km mais aussi d'un chemin d'interprétation pour partir à la découverte de la faune et la flore sans oublier une aire de pétanque et une aire de pique-nique.

Découvrir la pêche en famille l'été

Afin de vous permettre d'attraper vos premiers poissons en toute sécurité, la fédération départementale organise tout l'été des animations à destination des familles. L'animateur vous accompagnera dans la manipulation du matériel, dans la pratique de la pêche et vous présentera les poissons en fin de séance.

Tarif : 8€ tout compris (canne, lignes, appâts, droits de pêche).

Plonger et se rafraîchir

Aux beaux jours, et surtout l'été, une baignade peut vite devenir indispensable. Ça tombe bien puisque le Grand Montauban dispose de rivières, de plans d'eau mais aussi d'un complexe aquatique. Que vous préfériez une baignade dans la nature ou le confort d'une piscine, vous serez comblé !



1 / LE COMPLEXE AQUATIQUE INGRÉO

Figurant parmi les plus grands complexes aquatiques de France avec ses 2 700 m² de surface d'eau, Ingréo vous accueille toute l'année. Les sportifs et les familles apprécieront cette structure qui comprend un bassin olympique extérieur et un bassin de 25 m intérieur, mais aussi deux bassins ludiques et un bassin d'apprentissage. Une fosse de plongée de 10 m complète les aménagements ainsi que 6 pistes de pentaglisse et des plongeurs de 1 à 10 m. Enfin, Ingréo c'est aussi deux espaces dédiés au bien-être avec sauna, hammam, jacuzzi et salle de musculation. De quoi se divertir, se détendre, se rafraîchir et se muscler selon ses envies !

boulevard d Edouard Herriot à Montauban
+ 33(0)5 63 20 03 48 ou www.vert-marine.info/ingreo



2 / LA PLAINE DE JEUX DE BRESSOLS

Offrez-vous un grand bol d'oxygène au cœur d'un espace de 13 hectares boisés, aménagé en bordure du Tarn. La plaine de jeux de Bressols est un terrain idéal pour une journée en famille. Aires de jeux, skate park, parcours de santé, terrains de sport, boulodrome, zones de pêche, espace pique-nique, initiations à l'aviron, la plaine de jeux offre une gamme de loisirs adaptés à tous les âges et à toutes les envies. Les amoureux de nature apprécieront de pouvoir flâner dans l'Arboretum pour découvrir une riche collection d'espèces végétales.

Et nouveauté cette année, un Wampark vient d'être aménagé. L'ouverture est prévue à l'été 2021.

Grand et petit téléski pour la pratique du ski nautique et du wakeboard mais aussi plage de baignade surveillée et gratuite, parcours de jeux gonflables, espace de restauration/bar et location de paddle vous attendent. Frissons et rigolades garanties !

525, chemin Montagné à Bressols
www.wampark.fr ou +33 (0)6 76 53 36 82



3 / LA PLAGE D'ARDUS

Sable fin et eaux paisibles vous attendent à Ardus, sur la commune de Lamothe-Capdeville. Au pied du moulin du XVIII^e siècle, dans un cadre unique au cachet indéniable, à l'ombre des arbres, venez bronzer les pieds dans l'eau de la rivière Aveyron. Profitez aussi de la baignade surveillée tous les après-midis, sur une surface de 5 000 m² avec une profondeur maximale de 2 m. Petit plus, des aires de pique-nique et un boulodrome sont aménagés et le site est accessible aux personnes à mobilité réduite.

www.lamothe-capdeville.fr
ou +33 (0)5 63 31 32 29

Le coup de cœur de Mathieu,



CONSEILLER EN SÉJOUR À L'OFFICE DE TOURISME

« Quoi de mieux en été que de pouvoir profiter d'un espace baignade pour se détendre et se rafraîchir ? Je vous conseille deux lieux dans le Grand Montauban. Tout d'abord, le complexe aquatique Ingréo, l'un des plus grands d'Europe, situé à quelques pas du centre-ville de Montauban. Son bassin olympique ravira les sportifs ou les touristes en recherche de fraîcheur et les bassins ludiques et pentaglisss sauront divertir les plus jeunes. Autre ambiance à la plage de Lamothe-Capdeville. Située à seulement 10 minutes de Montauban, elle offre un cadre idyllique, en pleine nature, pour se baigner dans la rivière Aveyron et profiter d'une plage de sable autour d'un pique-nique. »

Pratiquer une activité sportive

Montauban est Terre de Sports. Labellisé Terre de jeux 2024, le territoire est doté d'équipements sportifs de qualité, à l'instar de son complexe aquatique Ingréo, de son Palais des Sports Jacques Chirac mais aussi de ses nombreux stades, de son golf ou de son skate park. Ici, tout est fait pour faciliter la pratique sportive et ce, même pendant vos vacances. Vous pourrez aisément emprunter les voies vertes ou les bords du canal et du Tarn pour votre jogging matinal, mais aussi essayer d'autres disciplines...



UN PALAIS DES SPORTS DÉDIÉ AU SPORT POUR TOUS

Équipement de dernière génération, le Palais des Sports Jacques Chirac et le stade Georges Pompidou ont été conçus pour développer le sport pour tous mais aussi la pratique autogérée ou en accès libre.

Deux terrains de padel, situés à l'étage du Palais des Sports, peuvent être réservés en ligne. Pour cela, il suffit de créer un compte sur la plateforme <https://openresa.com/club/PADELJCHIRAC> et de choisir un terrain selon les créneaux disponibles.

Le padel, sport de raquette à la croisée des chemins entre le tennis et le squash, est une discipline ludique, conviviale et avant tout accessible à tous qui se pratique essentiellement en double. Moins exigeant que le tennis, ce sport de raquette séduit tous les publics.
2, rue du général d'Amade à Montauban - +33 (0)5 81 98 20 95



Bon à savoir

En 2021, à Pouty, proche de Port Canal, une aire de beach sport verra le jour. Montauban sera ainsi la première ville, hors littoral, à disposer d'un tel équipement où se pratiqueront des disciplines comme le soccer, le volley, le rugby ou encore la lutte.





LE SKATE PARK

La planche à roulette, la trottinette, le BMX... sont autant de disciplines qui ont le vent en poupe. À Montauban, la pratique du skateboard est intégrée au paysage urbain et la ville dispose d'un skate park depuis 2012 au cœur du parc de la Roseaie, aux abords du complexe aquatique Ingréo (boulevard E. Herriot). Particulièrement fréquentée, cette structure

permet aux « riders » de pratiquer librement, en sécurité.

Un projet d'agrandissement est actuellement à l'étude et le skate park devrait prochainement proposer un nouveau bol dédié aux BMX et skates mais aussi un pump track, une piste goudronnée plus spécialement destinée aux débutants.

Si vous souhaitez prendre des cours de skate, contactez l'association Roulez Jeunesse via  ou  Roulez jeunesse 82



LE GOLF DE L'ESTANG

Situé à seulement 5 minutes du centre-ville de Montauban, le golf de L'Estang se déploie sur un site verdoyant de 55 hectares sur lequel poussent des chênes centenaires, présents sur la majorité du parcours. Ce « 18 trous », le plus long de la région, offre un tracé où la difficulté s'adapte en fonction du niveau de chacun.



La bâtisse érigée au cœur de ce domaine, dans une architecture typique du territoire et savamment rénovée, abrite le restaurant Le Pré de l'Estang, idéal pour une étape gourmande avec vue panoramique sur le golf.

849, route de l'Aveyron à Montauban
+33 (0)5 63 202 202 ou www.golfdemontauban.fr

S'offrir une immersion à la ferme



LA FERME DU RAMIER

Dans la famille Maraval, on fabrique depuis 4 générations avec passion et bonne humeur des fromages fermiers au lait de vache, dont la fameuse tome. Édith et Hélène, les deux filles, perpétuent le savoir-faire. Bien-être des animaux, tradition et innovation sont les maître-mots de la ferme du Ramier, ferme montalbanaise des plus dynamiques.

Organisatrice de la **Fête du goût et des saveurs**, qui se déroule traditionnellement fin juillet, la ferme du Ramier vous propose toute l'année des visites. L'occasion de vous faire découvrir leur métier et surtout, de vous faire partager leur joie de vivre. Au programme, découverte des animaux, mais aussi de l'étonnant robot de traite, de la fromagerie et de la cave d'affinage où 6 000 fromages s'affinent patiemment.

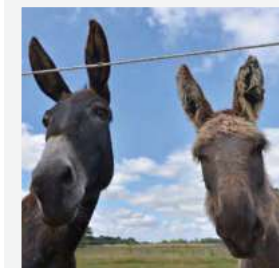
2250, route de Saint-Etienne de Tulmont à Montauban
+33 (0)5 63 03 14 49 ou www.lafermeduramier.fr



LA FERME ANIMALIÈRE DES PIBOULS

Ferme ludique et pédagogique, la ferme des Pibouls a été créée autour de trois axes primordiaux : découvrir, comprendre et agir. Mathilde, fondatrice et soigneuse vous fera découvrir des animaux plus ou moins familiers parmi ses 60 pensionnaires de 20 espèces différentes. Durant la visite, elle vous sensibilisera aussi à l'environnement, au respect des êtres-vivants et à leurs modes de vie. La ferme propose plusieurs activités pendant lesquelles les visiteurs seront acteurs en prenant soin des animaux. La ferme des Pibouls offre une seconde vie à plusieurs animaux réformés, sauvés de l'abattoir, de cirques ou récupérés chez des particuliers.

Une deuxième chance leur est offerte et ils n'attendent que vos papouilles et câlins. Ouvert toute l'année sur réservation au 1432, route de Saint-Antonin à Montauban
+33 (0)7 86 82 91 77



LE DOMAINE D'OPALE

Dans un cadre champêtre, découvrez l'ambiance familiale du Domaine d'Opale. Boris et Laurene vous feront partager leur amour des animaux de la ferme, qu'ils soient petits ou grands. Durant la visite, vous en apprendrez plus sur l'origine de cette passion, vous pourrez aussi caresser les petits pensionnaires.

Le Domaine d'Opale, c'est aussi un poney club et la possibilité pour toute la famille (dès 2 ans) de se retrouver autour des plaisirs de l'équitation.

1983, chemin de Villemade à Montauban
+33 (0)6 84 05 98 31 ou
+33 (0)6 50 22 52 47 ou
www.domainedopale.fr

DÉCOUVERTE NATURELLE

Ville à la campagne, Montauban place l'arbre au cœur de ses aménagements. Plusieurs parcs et jardins vous accueillent pour une pause rafraîchissante. Dans le Grand Montauban, vous pourrez aussi accéder à des endroits préservés, où la nature s'épanouit, évolue au gré des saisons et ne cesse de nous ravir. Découvrez aussi de superbes jardins qui se visitent tout au long de l'année.

Le Jardin des Plantes



Inauguré en 1861, cet arboretum s'étend sur une surface de 3 hectares de part et d'autre du Tescou. Son plan a été tracé par l'un des meilleurs architectes paysagistes de Paris, Monsieur Le Breton. Il présente quelques spécimens remarquables de végétaux (tulipier de Virginie, cephalotaxus de Chine...), la plupart plantés lors de la création du jardin.

En 1989, la ville a donné aux tribus Osage et Cherokee une parcelle de terre du Jardin des Plantes. En effet, en 1827, des indiens de la tribu Osage arrivent en France pour plaider la cause de leur peuple. Livrés à eux-mêmes et après des mois d'errance, trois d'entre eux arrivent à Montauban. Ils seront accueillis par

Monseigneur Dubourg et pourront rejoindre leur pays grâce à la générosité des Montalbanais.

Allée du Consul Dupuy à Montauban

À tester

Partez à la découverte de mystérieux totems pour découvrir les célébrités montalbanaises, des personnages enchantés ou des animaux sauvages grâce à l'application de réalité augmentée Magic Xperience.

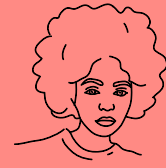
Saurez-vous trouver le Séquoia géant d'Amérique ?

Ce conifère, reconnaissable à son épaisse écorce brun-rouge et à son port conique, peut vivre plus de 3 000 ans et atteindre une hauteur de 100 m. Il se dresse sur la Terre des Indiens, offerte aux tribus Osages et Cherokee en souvenir des liens qui les unissent aux Montalbanais.

Le Jardin de Laroque



Le coup de cœur de Laurene,



CONSEILLÈRE EN SÉJOUR À L'OFFICE DE TOURISME

« J'ai découvert l'Eden dans le Grand Montauban. Accompagnée du propriétaire, un ancien paysagiste passionné, j'ai pu découvrir une palette de variétés des milles coins du monde. Arbustes, rosiers, arbres, plantes vivaces et aquatiques... s'harmonisent autour de sources naturelles et offrent à nos yeux un décor inspiré du Feng Shui. Chaque fleur, chaque feuille à son histoire, en plus de son parfum et de ses couleurs. Une parenthèse apaisante que je suggère à tous les amoureux de la nature, qui aiment prendre le temps de s'émerveiller devant ses petits trésors. »

« J'ai découvert l'Eden dans le Grand Montauban. Accompagnée du propriétaire, un ancien paysagiste passionné, j'ai pu découvrir une palette de variétés des milles coins du monde. Arbustes, rosiers, arbres, plantes vivaces et aquatiques... s'harmonisent autour de sources naturelles et offrent à nos yeux un décor inspiré du Feng Shui. Chaque fleur, chaque feuille à son histoire, en plus de son parfum et de ses couleurs. Une parenthèse apaisante que je suggère à tous les amoureux de la nature, qui aiment prendre le temps de s'émerveiller devant ses petits trésors. »



Laissez-vous surprendre par le Jardin de Laroque à Escatalens. Créé à partir de rien par son propriétaire, il y a 20 ans, ce jardin, au départ à vocation nourricière est depuis devenu ornemental. Plus de 70 espèces d'arbres et de nombreuses plantes et fleurs sauront vous charmer. Évoluer d'un espace à l'autre, et laissez-vous conter l'histoire de ce jardin qui invite à la rêverie. Curiosités, des petites sculptures disséminées ça et là, viennent vous amuser ou rendre le lieu encore plus bucolique. Preuve s'il en fallait une qu'il vaut le détour, le jardin de Laroque a été labellisé jardin remarquable en 2019.

Visite de mi-avril à fin octobre.

Ouvert les week-ends et jours fériés de 10h à 19h.

Les autres jours uniquement sur rendez-vous

303, faubourg Tutet à Escatalens

www.lejardindelaroque.com - +33 (0)6 45 31 87 89

Eco-gestes EN VACANCES

Adopter un comportement éco-citoyen pendant les vacances, c'est facile !



Je continue à trier mes déchets.



Je ne jette pas mes déchets quels qu'ils soient dans la nature.



Je respecte l'environnement et protège les écosystèmes locaux.



Je suis les sentiers balisés.



J'utilise de préférence les transports en commun, le co-voiturage, le vélo et la marche.



Je consomme des produits issus de l'agriculture et de l'artisanat locaux.

Découvrir... et participer aux grands événements de l'année

MARS



Marathon de Montauban Biennale Journées Olympe de Gouges Biennale Mars en Danse

MAI



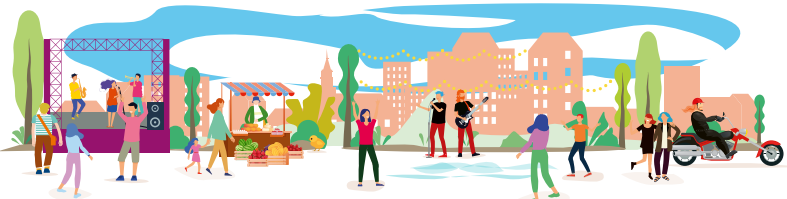
Triathlon de Montauban

JUIN



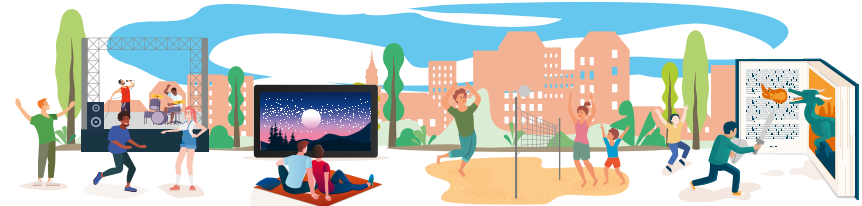
Festival Montauban en Scènes Festival Monte au Banc Fête de la musique Ladies Open de golf

JUILLET



Festival El Médodia à Corbarieu Fête du Goût et des Saveurs Fête du Tarn à Bressols Cos on the road à Lamothe-Capdeville

AOÛT



Concerts Ciné en plein air La Plage Les mercredis des petits

SEPTEMBRE



Fête des sports 400 coups Journées Européennes du patrimoine La Fabrique du Jazz Fête des vendanges

OCTOBRE



Festival de magie Festival Passions Baroques

NOVEMBRE



Festival Lettres d'Automne

DÉCEMBRE



Festivités de Noël

Un événement historique en septembre 2021

L'année 2021 marque le 400^e anniversaire de l'un des faits majeurs de l'histoire de la cité d'Ingres : le siège de la ville par les troupes royales de Louis XIII en 1621. Dépassant les simples faits historiques, le souvenir de cet événement est devenu un élément constitutif de l'identité montalbanaise. Qui n'a pas déjà entendu la célèbre légende dite des « 400 coups » qui perdure dans l'imaginaire collectif et rend mémorable les salves des canons royaux sur Montauban ?

À l'occasion de cet anniversaire, la ville va vivre au rythme des 400 coups du 15 au 22 septembre prochains.

Une programmation festive et populaire mêlera à la fois culture et divertissement. Une grande exposition, des déambulations, des spectacles vivants, un son et lumière, des spectacles animaliers, un grand banquet populaire, des démonstrations de sports d'époque, des métiers du XVII^e, de jeux anciens, animeront Montauban. Les Journées Européennes du Patrimoine s'inscriront également dans cette commémoration historique avec des expositions, visites guidées, grandes collectes...

Suivez-nous sur nos réseaux sociaux

et partagez vos plus belles photos
du Grand Montauban et vos expériences

AVEC LE #MONTAUBANTOURISME



Partagez vos avis et lieux préférés avec
#montaubantourisme

Tél : +33 (0)5 63 63 60 60 - info@montauban-tourisme.com - www.montauban-tourisme.com

Venir à Montauban

MONTAUBAN, COMMUNE DU SUD-OUEST DE LA FRANCE,
EST LE CHEF-LIEU DU TARN-ET-GARONNE, EN RÉGION OCCITANIE.



EN VOITURE

Située au carrefour de l'A62 (Bordeaux/Toulouse) et de l'A20 (Paris/Toulouse), traversée par la RN20, la ville dispose de deux péages aux entrées Nord et Sud.

EN TRAIN

Plusieurs liaisons quotidiennes relient Montauban à Toulouse.
Le TGV Atlantique permet de rejoindre Paris en 4h45.
Montauban est à la croisée des axes ferroviaires Bordeaux/Nice et Paris/Toulouse.
Pour toutes informations nécessaires : www.ter.sncf.com/occitanie

EN AVION

À 30 minutes de l'aéroport international de Toulouse Blagnac, Montauban reçoit des avions de tourisme ou d'affaires.
Aéroport de Toulouse-Blagnac : +33 (0)8 25 38 00 00 - www.toulouse.aeroport.fr

Aérodrome de Montauban : +33 (0)5 63 66 47 44

EN BATEAU

Le canal latéral à la Garonne traverse le Tarn-et-Garonne. Son embranchement à Montech permet aux plaisanciers d'atteindre le port de Montauban.
+33 (0)5 63 66 78 60 ou +33 (0)6 49 77 85 30

Office de tourisme DU GRAND MONTAUBAN

Horaires

De novembre à avril :

Du lundi au samedi : 9h30-12h30 / 13h30-18h,
fermé dimanches et jours fériés.

Mai, juin, septembre, octobre :

Du lundi au samedi : 9h30-12h30 / 14h-18h30,
fermé dimanches et jours fériés.

Juillet et août :

Du lundi au samedi : 9h30-18h30,
dimanches et jours fériés : 10h-12h30.



1, place Pénélope - Esplanade des Fontaines
BP 201 82002 Montauban Cedex
Tél. : +33 (0)5 63 63 60 60

info@montauban-tourisme.com - www.montauban-tourisme.com